

Starostwo Powiatowe

ul. 31 Stycznia 56

89-600 Chojnice

woi. pomorskie



2

Załącznik do zgłoszenia

nak. AB. 6743. 558. 2019

dnia 12 lipca 2019r.

PROJEKT BUDOWLANO-WYKONAWCZY

Nazwa i adres obiektu budowlanego:	LINIA KABLOWA OŚWIETLENIA DROGOWEGO PROJEKTOWANA NA DZIAŁCE NR: 405/9 W MIEJSCOWOŚCI RYTEL UL. WYDMOWA GMINA CZERSK JEDNOSTKA EWIDENCYJNA CZERSK 220204_5 OBRĘB EWIDENCYJNY RYTEL 0020	
Kategoria obiektu budowlanego:	XXVI	
Branża:	ELEKTRYCZNA	
Nazwa i adres Inwestora:	GMINA CZERSK UL. KOŚCIUSZKI 27 89-650 CZERSK	
Nazwa i adres jednostki projektowania:	USŁUGI PROJEKTOWE BRANŻY ELEKTRYCZNEJ ALOJZY ZNAJDEK, 89-600 CHOJNICE UL. WYSOKA 28 tel: 523972787; e-mail: elznam@poczta.onet.pl; znmznm@wp.pl	
Projektant :	ALOJZY ZNAJDEK upr. bud. 725/75Bg AUB-KZ-7210/77/90 specjalność instalacyjno inżynierska w zakresie instalacji i sieci elektrycznych	
Sprawdzający:	MAREK ZNAJDEK upr. bud. UAN-KZ-7210/36/89 AUB-KZ-7210/75/90 specjalność instalacyjno inżynierska w zakresie instalacji i sieci elektrycznych	
Data:	CHOJNICE, DNIA 08.04.2019	

2. Spis zawartości projektu

		Str.
1.	Strona tytułowa	1
2.	Spis zawartości projektu	2
3.	Dokumenty formalno - prawne i uzgodnienia	3
3.1	Warunki przyłączeniowe	4
3.2	Decyzja o ustaleniu lokalizacji inwestycji celu publicznego	5-9
3.3	Decyzja Starosty Chojnickiego w sprawie wyłączenia z produkcji rolnej	10
3.4	Informacja o naradzie koordynacyjnej – Starostwo Powiatowe Chojnice	11-12
3.5	Uzgodnienia branżowe	13-18
3.6	Wykaz właścicieli działek	19
3.7	Opis do projektu zagospodarowania działki lub terenu	20-21
4.	Opis techniczny	22-23
5.	Obliczenia techniczne	24-25
6.	Informacja dotycząca BIOZ	26-28
7.	Rysunki	29
7.1	Plan zagospodarowania	30
7.2	Schemat ideowy zasilania	31
8.	Zestawienie materiałów	32
9.	Oświadczenie projektanta i sprawdzającego	33-34
10.	Uprawnienia zawodowe	35-36
11.	Zaświadczenie o przynależności do izby inżynierów budownictwa	37-38

3. Dokumenty formalno- prawne i uzgodnienia

4
Enea Operator Sp. z o.o. Oddział Dystrybucji Bydgoszcz
Rejon Dystrybucji Chojnice
ul. Sępoleńska 15
89-600 Chojnice
tel. 52 397 45 81

Chojnice, 05.03.2019 r.

10446/2019/OD1/ZR3

Gmina Czersk
ul. Kościuszki 27
89-650 Czersk

**Warunki przyłączenia
do sieci elektroenergetycznej Enea Operator Sp. z o.o.**

Charakter i lokalizacja obiektu / lokalu
oświetlenie drogowe, Ryteł, ul. Wydmowa dz. nr 405/9
warunki dotyczą przyłączenia obiektu projektowanego
z mocą przyłączeniową **6 kW**
na napięciu **0,4 kV**
zakwalifikowanego do V grupy przyłączeniowej

I. MIEJSCE PRZYŁĄCZENIA

złącze kablowo-pomiarowe 0,4 kV

II. RODZAJ POŁĄCZENIA Z SIECIĄ ORAZ ZAKRES NIEZBĘDNYCH ZMIAN W SIECI

1. w zakresie dotyczącym budowy przyłącza Enea Operator Sp. z o.o.

W pasie drogowym dz. nr 405/9 (przy granicy działek 405/3 i 405/4) obok istniejącego złącza ZK nr 703, zabudować złącze pomiarowe ZP.

2. w zakresie dotyczącym niezbędnych zmian w sieci

3. w zakresie dotyczącym urządzeń podmiotu przyłączanego

Od złącza pomiarowego ZP wybudować przyłącze kablowe zalicznikowe o przekroju wg. potrzeb, przygotować instalację odbiorczą.

III. MIEJSCE DOSTARCZANIA ENERGII ELEKTRYCZNEJ

Zaciski na listwie zaciskowej w złączu kablowym- pomiarowym w kierunku instalacji podmiotu przyłączanego

Miejsce dostarczania energii elektrycznej stanowi jednocześnie granicę własności i eksploatacji urządzeń.

IV. MIEJSCE ZAINSTALOWANIA UKŁADU POMIAROWO-ROZLICZENIOWEGO

złącze kablowo-pomiarowe

V. WYMAGANIA DOTYCZĄCE UKŁADU POMIAROWO-ROZLICZENIOWEGO

Należy zainstalować układ, który składać się będzie z:

jednofazowego, jednostrefowego licznika energii czynnej przystosowanego do plombowania.

Urządzenia pomiarowe winny być zabezpieczone przed dostępem osób trzecich, zabezpieczone przed wpływami atmosferycznymi oraz przystosowane do plombowania.

VI. RODZAJ I USYTUOWANIE ZABEZPIECZEŃ

zabezpieczenie przedlicznikowe - 32A w złączu kablowo-pomiarowym

VII. WYMAGANY STOPIEŃ SKOMPENSOWANIA MOCY BIERNEJ

Energia elektryczna winna być pobierana przy współczynniku mocy odpowiadającym $\text{tg } \varphi \leq 0,4$.

VIII. DANE I INFORMACJE DOTYCZĄCE SIECI DLA DOBORU SYSTEMU OCHRONY OD PORAŻEŃ

Zasilająca sieć niskiego napięcia pracuje w układzie TN-C, w instalacji odbiorczej należy zastosować odpowiedni dla tego układu system i urządzenia ochrony przeciwporażeniowej

IX. UWAGI DODATKOWE

- .. Instalację wewnętrzną należy wykonać zgodnie z wymaganiami Rozporządzenia Ministra Infrastruktury z dnia 12.04.2002 r. w sprawie „warunków technicznych, jakim powinny odpowiadać budynki i ich usytuowanie” (Dz.U. z 2015 r. poz. 1422 z późniejszymi zmianami).
2. Instalowane urządzenia powinny spełniać wymagania norm oraz posiadać odpowiednie atesty. Przyłączane urządzenia powinny posiadać wymaganą odporność na zaburzenia elektromagnetyczne oraz powinny być tak skonstruowane, aby nie wywoływały w swoim środowisku zaburzeń elektromagnetycznych o wartościach przekraczających odporność na te zaburzenia innych urządzeń występujących w tym środowisku.
3. Zrealizowanie zasilania na podstawie przedmiotowych warunków przyłączenia stanowić będzie podstawę do zawarcia umowy o świadczenie usług dystrybucji lub umowy kompleksowej standardowych parametrów jakościowych energii elektrycznej w zakresie odchylen częstotliwości i napięcia, odkształcenia napięcia, zawartości poszczególnych harmonicznych, wskaźnika długookresowego migotania światła, czasu trwania jednorazowej przerwy nieplanowanej i planowanej oraz czasu trwania przerw nieplanowanych i planowanych w ciągu roku zgodnych z przepisami obowiązującego prawa.
4. Podstawę do rozpoczęcia realizacji prac projektowych i budowlano - montażowych ujętych w niniejszych warunkach stanowi umowa o przyłączenie.
5. Dokumentacja projektowa opracowana na podstawie niniejszych warunków przyłączenia winna być zgodna ze Standardami w sieci dystrybucyjnej ENEA Operator Sp. z o.o., które są publikowane na stronie internetowej Spółki: www.operator.enea.pl, w zakresie urządzeń ENEA Operator Sp. z o.o. Do przedkładanych do uzgodnienia dokumentacji projektowych należy dołączyć oświadczenie projektanta o zgodności przyjętych rozwiązań ze Standardami ENEA Operator Sp. z o.o. w sieci dystrybucyjnej z uwzględnieniem ewentualnych odstępstw (należy je wymienić), poczynionych wg zasad określonych w tych Standardach.
6. Stacja transformatorowa RYTEL CHŁOPOWSKA N-33982, transformator 100kVA, obwód 700.

Data ważności warunków przyłączenia: 2 lata od daty ich doręczenia.

Rozdzielnik:

ENEA Operator Sp. z o.o.
Rejon Dystrybucji Chojnice
Dział Rozwoju i Inwestycji
Kierownik
Stanisław Osowski

Stwierdzam zgodność
kserokopii z oryginałem
dnia09.07.2019
Pełnomocnik Alina Zawada



Czersk, 21.05.2019

WP.6733.31.2019

Decyzja Nr 31cp/2019
o ustaleniu lokalizacji inwestycji celu publicznego
(o znaczeniu lokalnym)

Na podstawie art. 1 ust. 2, art. 4 ust. 2 pkt 1, art. 50 ust. 1, 4, art. 51 ust. 1 pkt 2, ust. 3, art. 53 ust. 1, 3, 4 pkt 6, 8, art. 54 Ustawy z dnia 27 marca 2003 r. o planowaniu i zagospodarowaniu przestrzennym (tj. Dz. U. z 2018 r. poz. 1945 ze zm.) oraz art. 104 Kodeksu Postępowania Administracyjnego (tj. Dz. U. z 2018 r. poz. 2096 ze zm.),

po rozpatrzeniu wniosku z dnia 29.03.2019 r.,

Pana Edmunda Kruta, działającego w imieniu Gminy Czersk
z siedzibą przy ul. Kościuszki 27, 89-650 Czersk

o ustalenie lokalizacji inwestycji celu publicznego polegającej na budowie linii kablowej oświetlenia drogowego, przewidzianej do realizacji na terenie działki o nr ewid. **405/9** położonej w miejscowości Rytel, przy ul. Wydmowej, gm. Czersk,

po uzgodnieniu z:

- 1) Starostą Chojnickim - zgodnie z art. 53 ust. 4 pkt. 6 ustawy /w odniesieniu do gruntów wykorzystywanych na cele rolne w rozumieniu przepisów o gospodarce nieruchomościami/- brak odpowiedzi w terminie określonym w art. 53 ust. 5 ustawy o planowaniu i zagospodarowaniu przestrzennym,
- 2) Dyrektora Zarządu Zlewni Wód Polskich w Chojnicach - zgodnie z art. 53 ust. 4 pkt. 6 ustawy /w odniesieniu do gruntów wykorzystywanych na cele rolne w rozumieniu przepisów o gospodarce nieruchomościami/- brak odpowiedzi w terminie określonym w art. 53 ust. 5 ustawy o planowaniu i zagospodarowaniu przestrzennym,
- 3) Regionalnym Dyrektorem Ochrony Środowiska - zgodnie z art. 53 ust. 4 pkt. 8 ustawy / ze względu na położenie na obszarach objętych ochroną na podstawie przepisów o ochronie przyrody/- pismo: RDOŚ-Gd-WZP.612.14.123.2019.MK.1. z dnia 29.04.2019 r. informujące, że organ nie zajmie stanowiska w terminie 21 dni,

u s t a l a m
l o k a l i z a c j ę i n w e s t y c j i c e l u p u b l i c z n e g o

polegającą na budowie linii kablowej oświetlenia drogowego, przewidzianej do realizacji na terenie działki o nr ewid. **405/9** położonej w miejscowości Rytel, przy ul. Wydmowej, gm. Czersk, określonej w załączniku graficznym stanowiącym integralną część niniejszej decyzji.

1. Rodzaj inwestycji: budowa obiektu infrastruktury technicznej – linii kablowej oświetlenia drogowego.
2. Warunki i szczegółowe zasady zagospodarowania terenu oraz jego zabudowy:
 - a) ustalenia dotyczące warunków i wymagań kształtowania ładu przestrzennego:
 - budowa linii kablowej oświetlenia drogowego,
 - parametry projektowanej inwestycji powinny być zgodne z projektem technicznym,

ul. Kościuszki 27
89-650 Czersk

tel. (52) 395 48 10
fax. (52) 395 48 11

urząd_miejski@czersk.pl
www.czersk.pl

- instalację wewnętrzną należy wykonać zgodnie z wymaganiami normy PN-IEC 60364 oraz Rozporządzenia Ministra Infrastruktury z dnia 12.04.2002r. w sprawie „warunków technicznych, jakim powinny odpowiadać budynki i ich usytuowanie” (Dz. U. 2015 poz. 1422 ze zm.),
 - instalowane urządzenia powinny spełniać wymagania norm oraz posiadać odpowiednie atesty,
 - przyłączane urządzenia powinny posiadać wymaganą odporność na zaburzenia elektromagnetyczne oraz powinny być tak skonstruowane, aby nie wywoływały w swoim środowisku zaburzeń elektromagnetycznych o wartościach przekraczających odporność na te zaburzenia innych urządzeń występujących w tym środowisku,
 - istniejące rowy melioracyjne i rurociągi powinny zostać zachowane, a realizacja przedmiotowej inwestycji nie może pogorszyć ich stanu technicznego,
 - inwestycję należy projektować zgodnie z obowiązującymi przepisami ustawy z dnia 7 lipca 1994 r. – Prawo Budowlane (tj. Dz. U. 2018 r., poz. 1202 ze zm.), Rozporządzenia Ministra Transportu i Gospodarki Morskiej z dnia 2 marca 1999 r. w sprawie warunków technicznych, jakim powinny odpowiadać drogi publiczne i ich usytuowanie (tj. Dz. U. 2016, poz. 124) oraz Ustawy z dnia 21.03.1985 r. o drogach publicznych (tj. Dz. U. z 2018 r., poz. 2068 ze zm.),
 - projekt techniczny winien odpowiadać wymaganiom przepisów szczególnych,
- b) ustalenia dotyczące ochrony środowiska, przyrody i krajobrazu oraz dziedzictwa kulturowego i zabytków oraz dóbr kultury współczesnej:
- inwestycja w rozumieniu właściwych przepisów nie zalicza się do przedsięwzięć mogących znacząco oddziaływać na środowisko, w związku, z czym nie wymaga przeprowadzenia postępowania w sprawie oceny oddziaływania na środowisko,
 - inwestycja leży w granicy Obszaru Natura 2000 "Bory Tucholskie" PLB 220009; na etapie projektu i realizacji inwestycji należy chronić siedliska przyrodnicze oraz siedliska gatunków roślin i zwierząt, a także ograniczyć negatywny wpływ na gatunki, dla których został wyznaczony Obszar Natura 2000,
 - zgodnie z art. 96 ust. 1 ustawy z dnia 3 października 2008 r. o udostępnianiu informacji o środowisku i jego ochronie, udziale społeczeństwa w ochronie środowiska oraz ocenach oddziaływania na środowisko Burmistrz Czerska przed wydaniem decyzji o ustaleniu lokalizacji inwestycji celu publicznego rozważył czy przedsięwzięcie będące przedmiotem decyzji może potencjalnie znacząco oddziaływać na obszar Natura 2000. Przy założeniu, że na etapie projektu i realizacji inwestycji będą chronione siedliska przyrodnicze oraz siedliska gatunków roślin i zwierząt, ograniczony zostanie negatywny wpływ na gatunki, dla których został wyznaczony obszar Natura 2000, a tym samym przedsięwzięcie nie będzie potencjalnie znacząco oddziaływać na obszar Natura 2000. W związku z powyższym inwestor zobowiązany jest do ochrony chronionych siedlisk przyrodniczych oraz siedlisk gatunków roślin i zwierząt występujących na tym terenie,
 - na terenie Obszaru Specjalnej Ochrony Ptaków Natura 2000 "Bory Tucholskie" PLB220009 obowiązuje Zarządzenie Regionalnego Dyrektora Ochrony Środowiska w Gdańsku z dnia 31 marca 2015r. w sprawie ustanowienia planu zadań ochronnych dla obszaru Natura 2000 Bory Tucholskie PLB220009 (Dz. Urz. Woj. Pom. poz. 1161 z dnia 9 kwietnia 2015r.),
 - inwestycja znajduje się w granicach otuliny Tucholskiego Parku Krajobrazowego. Tucholski Park Krajobrazowy został wyznaczony przepisami Rozporządzenia Nr 59/06 Wojewody Pomorskiego z dnia 15 maja 2006 r. w sprawie Tucholskiego Parku Krajobrazowego (Dz. Urz. Woj. Pom. nr 58, poz. 1196),
 - podczas realizacji inwestycji nie powinny być podejmowane działania pozostające w sprzeczności z podstawowymi założeniami ochrony przyrody,

- planowania inwestycja leży poza obszarami objętymi ochroną konserwatorską,
 - planowana inwestycja nie może ograniczać dotychczasowych funkcji zagospodarowania terenu występujących na działkach sąsiednich,
 - w trakcie przygotowania i realizacji inwestycji należy zapewnić oszczędne korzystanie z terenu,
 - w trakcie prac budowlanych inwestor jest zobowiązany uwzględnić ochronę środowiska na obszarze prowadzenia prac, a w szczególności ochronę gleby, zieleni, naturalnego ukształtowania terenu i stosunków wodnych,
 - przy prowadzeniu prac budowlanych dopuszcza się wykorzystanie i przekształcanie elementów przyrodniczych wyłącznie w takim zakresie, w jakim jest to konieczne w związku z realizacją przedmiotowej inwestycji,
 - jeżeli ochrona elementów przyrodniczych nie jest możliwa, należy podjąć działania mające na celu naprawienie wyrządzonych szkód, a w szczególności przez kompensację przyrodniczą,
 - w przypadku odkrycia w trakcie realizacji inwestycji, przedmiotu, który posiada cechy zabytku lub wykopaliska archeologicznego osoby prowadzące roboty budowlane i ziemne są zobowiązane zabezpieczyć znaleziska, wstrzymać wszelkie roboty mogące je uszkodzić lub zniszczyć i niezwłocznie powiadomić Wojewódzkiego Konserwatora Zabytków,
 - należy przestrzegać innych warunków wynikających z przepisów szczególnych,
- c) ustalenia dotyczące obsługi w zakresie infrastruktury technicznej i komunikacji:
- włączenie projektowanego odcinka infrastruktury technicznej w istniejącą sieć na warunkach wydanych przez dysponenta sieci,
- d) wymagania dotyczące ochrony interesów osób trzecich:
- chronić uzasadnione interesy dysponentów uzbrojenia terenu oraz działek sąsiednich.
- e) wymagania dotyczące ochrony gruntów rolnych i leśnych:
- Teren przeznaczony pod inwestycję sklasyfikowano, jako grunty RVI. Zgodnie z art. 61.1 pkt 4 ustawy o planowaniu i zagospodarowaniu przestrzennym z dnia 27.03.2003 r. (tj. Dz. U. z 2018 r. poz. 1945 ze zm.) spełnia on wymogi realizacji obiektów budowlanych. Po realizacji inwestycji grunt zostanie przywrócony do stanu istniejącego.

3. Linie rozgraniczające teren inwestycji oraz oznaczenia graficzne przedstawiono na mapie stanowiącej załącznik do niniejszej decyzji.

UZASADNIENIE

W dniu 29.03.2019 r. Pan Edmund Krut, działający w imieniu Gminy Czersk z siedzibą przy ul. Kościuszki 27, 89-650 Czersk, wystąpił z wnioskiem do Burmistrza Czerska w sprawie ustalenia lokalizacji inwestycji celu publicznego polegającej na budowie linii kablowej oświetlenia drogowego, przewidzianej do realizacji na terenie działki o nr ewid. 405/9 położonej w miejscowości Rytel, przy ul. Wydmowej, gm. Czersk.

Zgodnie z art. 53 ust. 3 Ustawy z dnia 27 marca 2003 r. o planowaniu i zagospodarowaniu przestrzennym (tj. Dz. U. z 2018 r. poz. 1945 ze zm.), dokonano analizy warunków i zasad zagospodarowania terenu oraz jego zabudowy wynikających z przepisów odrębnych oraz stanu faktycznego i prawnego terenu, na którym przewiduje się realizację inwestycji.

Na podstawie art. 6 ustawy z 21 sierpnia 1997 r. o gospodarce nieruchomościami (Dz. U. z 2018 r., poz. 2204 ze zm.) powyższą inwestycję zalicza się do inwestycji celu publicznego.

W związku z tym, że dla terenu objętego inwestycją Gmina Czersk nie posiada aktualnego miejscowego planu zagospodarowania przestrzennego określenie sposobów zagospodarowania i warunków zabudowy następuje w drodze decyzji o ustaleniu lokalizacji inwestycji celu publicznego.

Projekt decyzji o lokalizacji inwestycji celu publicznego przygotował dnia 23.04.2019r. mgr Rafał Łucki, posiadający kwalifikacje do wykonywania zawodu urbanisty uzyskane na podstawie ustawy z 15 grudnia 2000 r. o samorządach zawodowych architektów oraz inżynierów budownictwa (Dz. U. z 2016 r. poz. 1725 ze zm.).

Zgodnie z art. 53 ust. 1 Ustawy z dnia 27 marca 2003 r. o planowaniu i zagospodarowaniu przestrzennym (tj. Dz. U. z 2018 r. poz. 1945 ze zm.) o wszczęciu i przebiegu postępowania w sprawie wydania decyzji o ustaleniu lokalizacji inwestycji celu publicznego w sposób zwyczajowo przyjęty ogłoszono przez obwieszczenie na tablicy ogłoszeń Urzędu Miasta i Gminy w Czersku, a inwestora oraz właścicieli i użytkowników wieczystych nieruchomości, której dotyczy inwestycja zawiadomiono na piśmie.

Zgodnie z art. 53 ust. 4 pkt 6 Ustawy z dnia 27 marca 2003 r. o planowaniu i zagospodarowaniu przestrzennym (Dz. U. z 2018 r., poz. 1945 ze zm.), w związku z tym, że teren przedmiotowej inwestycji jest wykorzystywany na cele rolne w rozumieniu przepisów o gospodarce nieruchomościami decyzję wydaje się po uzgodnieniu z organami właściwymi w sprawach ochrony gruntów rolnych i leśnych oraz melioracji wodnych.

Zgodnie z art. 53 ust. 4 pkt 8 Ustawy z dnia 27 marca 2003 r. o planowaniu i zagospodarowaniu przestrzennym (tj. Dz. U. z 2018 r. poz. 1945 ze zm.), ze względu na położenie na obszarach objętych ochroną na podstawie przepisów o ochronie przyrody, decyzję wydaje się po uzgodnieniu z Regionalnym Dyrektorem Ochrony Środowiska.

W związku z powyższym należało orzec jak w sentencji niniejszej decyzji.

POUCZENIE

Przed uzyskaniem pozwolenia na budowę należy uzyskać decyzję o wyłączeniu z produkcji użytków rolnych lub postanowienie o braku konieczności uzyskania takiej decyzji. W celu uzyskania pozwolenia na budowę należy złożyć wniosek do właściwego Organu. Do wniosku o udzielenie pozwolenia na budowę należy dołączyć:

- 4 egz. projektu budowlanego wraz z opiniami, uzgodnieniami, pozwoleniami i innymi dokumentami wymaganymi przepisami szczególnymi oraz zaświadczeniem, o którym mowa w art. 12 ust. 7 Ustawy z dnia 7 lipca 1994 r. - Prawo Budowlane (tj. Dz. U. 2018 r., poz. 1202 ze zm.),
- decyzję o wyłączeniu z produkcji rolnej terenu objętego inwestycją w przypadku podlegającym wymaganiom przepisów szczególnych,
- oświadczenie o posiadanym prawie do dysponowania nieruchomością na cele budowlane,
- niniejszą decyzję o ustaleniu lokalizacji inwestycji celu publicznego.

Decyzja niniejsza nie rodzi praw do terenu oraz nie narusza prawa własności i uprawnień osób trzecich. Wnioskodawcy, który nie uzyskał prawa do dysponowania nieruchomością przeznaczoną na cele budowlane nie przysługuje roszczenie o zwrot nakładów poniesionych w związku z otrzymaną decyzją o ustaleniu lokalizacji inwestycji celu publicznego. Decyzja nie może być przeniesiona na rzecz innej osoby. Decyzja traci ważność, jeżeli inwestor nie uzyska prawa do dysponowania nieruchomością na cele

budowlane lub prawa do dysponowania nieruchomością na czas prowadzenia robót, bądź też utraci te prawa.

Decyzja może ulec wygaśnięciu, jeżeli inny wnioskodawca uzyskał pozwolenie na budowę, lub dla terenu objętego inwestycją uchwalono plan miejscowy, którego ustalenia są inne niż w wydanej decyzji.

Od niniejszej decyzji służy odwołanie do Samorządowego Kolegium Odwoławczego w Słupsku, które należy wnieść za pośrednictwem Burmistrza Czerska w terminie 14 dni od dnia jej doręczenia.



Z up. Burmistrza
Małgorzata Janikowska
Naczelnik Wydziału

Decyzja niniejsza stała się
ostateczna z dniem 05.06.2019



Z up. Burmistrza
Agnieszka Gliniecka
Inspektor

Stwierdzam zgodność
ksero z oryginałem
dnia 09.07.2019
Projektant Atoizy Znaidek

Załączniki:
- załącznik graficzny do decyzji.

Otrzymują:

1. Gmina Czersk
2. a/a (AGI)

Rozdzielnik

Lp.	Podmiot	Adres
1	Gmina Czersk	Kościuszki 27 89-650 Czersk

Stwierdzam zgodność
kserokopii z oryginałem
dnia 09.07.2019
Projektant Alojzy Znaidek

ZAŁĄCZNIK GRAFICZNY DO DECYZJI
WP. 6733.31.2019
z dnia 21.05.2019

SKALA 1:1000

OZNACZENIA

linie rozgraniczające teren inwestycji

Projekt decyzji przygotował
mgr Rafał Łucki, posiadający kwalifikacje do wykonywania
zawodu urbanisty uzyskane na podstawie ustawy
z 15 grudnia 2000 r. o samorządach zawodowych
architektów oraz inżynierów budownictwa

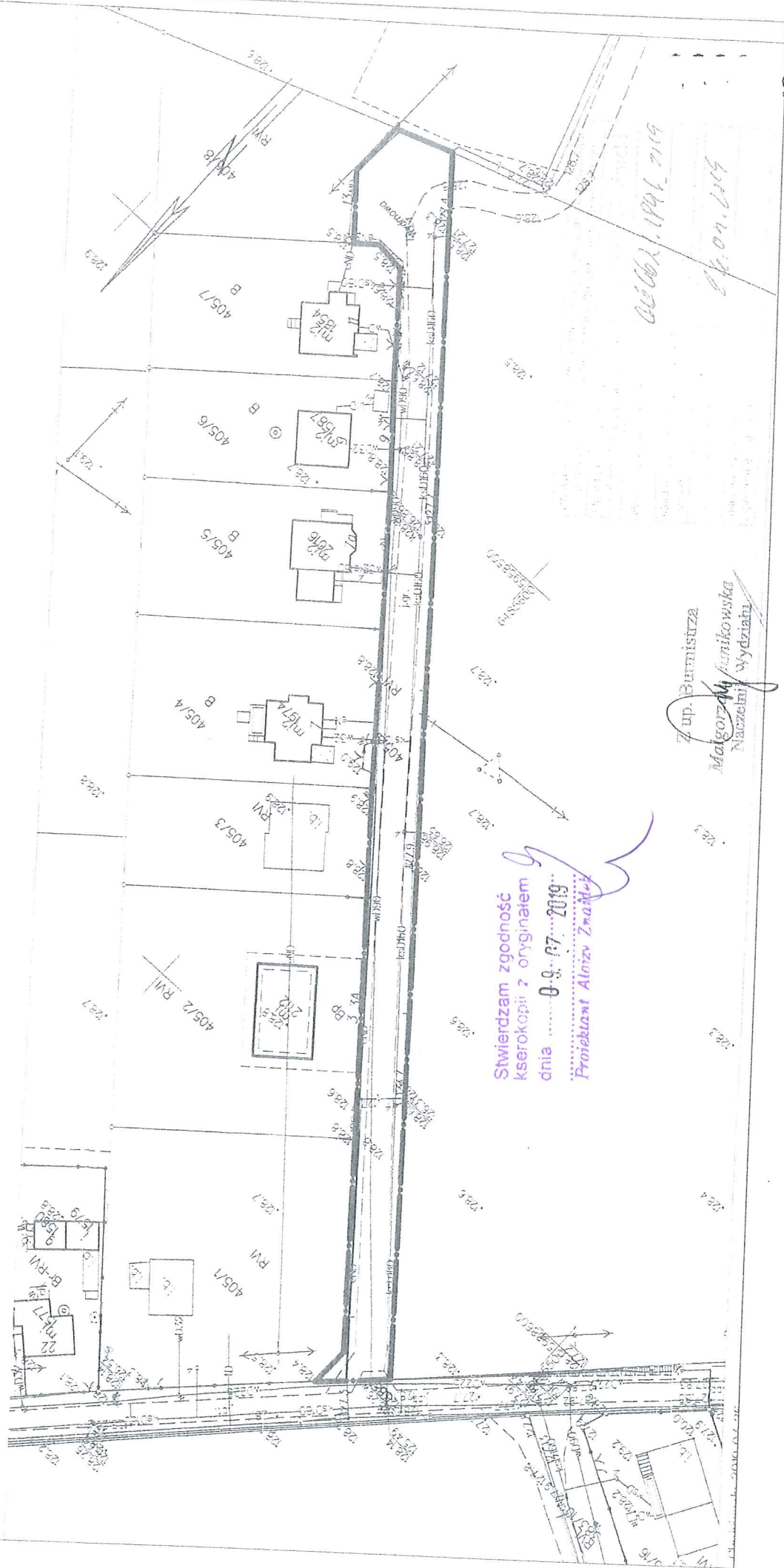
MAPA ZASADNICZA

SKALA 1:1000

Układ odniesienia: PL-ETRS 89, układ wsp. płaskich: PL-2000 sfera 6 (B^s), układ wys.: PL-KRONE86 NH

obr. Ryteł 0020: dz. 405/9

Obwód: 0020, Ryteł



Stwierdzam zgodność
kserokopii z oryginałem
dnia 09.07.2019
Projektant Alina Znamieńska

Z up. Burmistrza
Małgorzaty Janikowskiej
Naczelnik Wydziału

09.07.2019

09.07.2019



STAROSTA CHOJNICKI



10

89-600 Chojnice, ul. 31 Stycznia 56, tel. 52 39 66 500, fax. 52 39 66 503, e-mail: sekretariat@powiat.chojnice.pl

Chojnice, dnia 09 lipca 2019r.

OS. 6124.1.240.2019

DECYZJA

Na podstawie art. 5, 7, 11 i 12 ustawy z dnia 3 lutego 1995r. o ochronie gruntów rolnych i leśnych (t. j. Dz. U. z 2017r., Poz. 1161 ze zm.) oraz art. 104 ustawy z dnia 14 czerwca 1960r. Kodeks postępowania administracyjnego (t. j. Dz. U. z 2018r., Poz. 2096 ze zm.), po rozpatrzeniu wniosku z dnia 10 czerwca 2019r., (data wpływu do Starosty Chojnickiego 11 czerwca 2019r.), złożonego przez: Pana Alojzego Znajdek – pełnomocnika Gminy Czersk, ul. Kościuszki 27, 89-650 Czersk, o wyłączenie gruntu z produkcji rolnej na działce nr 405/9, położonej w miejscowości Ryteł, obręb Ryteł, gmina Czersk w związku z planowaną budową sieci oświetlenia drogowego,

Starosta Chojnicki

orzeka:

iż grunty rolne położone w miejscowości Ryteł, gmina Czersk

1. na działce nr 405/9 o powierzchni całkowitej 0,2247 ha, sklasyfikowane w ewidencji gruntów jako:
 - RVI o powierzchni 0,2247 ha (pod inwestycje)

są wytworzone z utworów mineralnych /piaski/ i nie zostały objęte szczególną ochroną w myśl ustawy o ochronie gruntów rolnych i leśnych wobec powyższego nie wymagają określenia warunków ich wyłączenia z produkcji rolnej.

UZASADNIENIE

Pan Alojzy Znajdek – pełnomocnik Gminy Czersk wystąpił z wnioskiem o wyłączenie gruntów z produkcji rolnej zgodnie z Decyzją Nr WP.6733.31.2019 Burmistrza Czerska o ustaleniu lokalizacji inwestycji celu publicznego z dnia 21 maja 2019r., w związku z planowaną budową sieci oświetlenia drogowego.

Na podstawie wyrys z mapy ewidencyjnej i mapy glebowo-rolniczej stwierdzono, iż działka nr 405/9 położona w miejscowości Ryteł, gmina Czersk wg ewidencji gruntów, stanowi użytki rolne: RVI, które są wytworzone z utworów mineralnych.

Z przedłożonego projektu zagospodarowania oraz bilansu działki nr 405/9 wynika, iż do wyłączenia przeznaczają się całą powierzchnię gruntu klasy RVI, gdyż w bilansie terenu nie wskazano upraw rolnych.

Biorąc pod uwagę cytowane na wstępie przepisy ustawy o ochronie gruntów rolnych i leśnych z dnia 3 lutego 1995r., stwierdza się, iż w/w grunty nie zostały objęte szczególną ochroną i nie wymagają określenia warunków ich wyłączenia z produkcji rolnej.

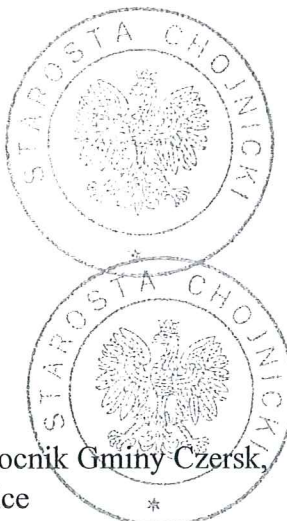
Biorąc powyższe pod uwagę orzeczono jak w sentencji.

Pouczenie:

1. Od decyzji przysługuje Stronie prawo wniesienia odwołania do Samorządowego Kolegium Odwoławczego w Słupsku za pośrednictwem Starosty Chojnickiego (ul. 31 Stycznia 56, 89-600 Chojnice) w terminie 14 dni od dnia doręczenia decyzji.
2. W trakcie biegu terminu do wniesienia odwołania strona może zrzec się prawa do wniesienia odwołania wobec organu administracji publicznej, który wydał decyzję, tj. Starosty Chojnickiego. Z dniem doręczenia organowi administracji publicznej oświadczenia o zrzeczeniu się prawa do wniesienia odwołania przez ostatnią ze stron postępowania, decyzja staje się ostateczna i prawomocna. Oświadczenie o zrzeczeniu się prawa do wniesienia odwołania może być złożone dopiero po wydaniu decyzji.
3. Decyzja podlega wykonaniu przed upływem terminu do wniesienia odwołania, jeżeli jest zgodna z żądaniem wszystkich stron lub jeżeli wszystkie strony zrzekły się prawa do wniesienia odwołania. Zrzeczenie się prawa do wniesienia odwołania ma taki skutek, że decyzji nie można zaskarżyć do Wojewódzkiego Sądu Administracyjnego.

Niniejsza decyzja jest zwolniona od opłaty skarbowej – część III, pkt 44 załącznika do ustawy z dnia 16 listopada 2006r. o opłacie skarbowej (j.t. Dz. U. z 2019r., Poz. 1000)

Stwierdzam zgodność
kserokopii z oryginałem
dnia 10.07.2019
Projektant Ałojzy Znajdek



Z up. Starosty
mgr inż. Lilla Szaszor
Dyrektor Wydziału Ochrony Środowiska,
Rolnictwa i Leśnictwa

Niniejsza decyzja stała się ostateczna
i prawomocna dnia 10.07.2019
i podlega wykonaniu

Otrzymują;

1. Pan Ałojzy Znajdek – pełnomocnik Gminy Czersk,
ul. Wysoka 28, 89-600 Chojnice
2. a/a Ossowska Renata Nr p. /2019

Informacja dodatkowa:

Wyłącznie powierzchnia wskazana do wyłączenia w niniejszej decyzji winna stanowić podstawę do wprowadzenia zmian w ewidencji gruntów i budynków, po zrealizowaniu inwestycji.

Z up. Starosty
mgr inż. Lilla Szaszor
Dyrektor Wydziału Ochrony Środowiska,
Rolnictwa i Leśnictwa

Starostwo Powiatowe w Chojnicach
Wydział Geodezji
ul. Człuchowska 38, 89-600 Chojnice

Chojnice, dn. 23.05.2019 r.

11

Znak sprawy: GE.6630.138.2019

ODPIS
PROTOKOŁU Z NARADY KOORDYNACYJNEJ
z dnia 23.05.2019 r. w sprawie usytuowania projektowanej sieci uzbrojenia terenu

Na podstawie art. 28b, 28c, 28d i 28e ustawy z dnia 17 maja 1989 r. Prawo geodezyjne i kartograficzne (Dz. U. z 2017 r. poz. 2101 z późn. zm.)

Przedmiot narady:	Linia energetyczna oświetlenia drogowego w miejscowości Rytel na ul. Wydmowej, działka nr 405/9.
Lokalizacja:	Rytel, dz.: 405/9 ul. Wydmowa
Wnioskodawca:	USŁUGI PROJEKTOWE BRANŻY ELEKTRYCZNEJ ALOJZY ZNAJDEK ul. Wysoka 28, 89-600 Chojnice
Przewodniczący:	Andrzej Kaptur
Miejsce narady:	Chojnice
Sposób przeprowadzenia narady:	częściowo stacjonarny, częściowo elektroniczny
Data wpływu:	21.05.2019 r.

Lista uczestników narady koordynacyjnej wraz z uwagami

Lp.	Nazwa instytucji Sposób uczestnictwa	Stanowisko Uwagi	Imię i nazwisko uczestnika
1	ENEA Operator Sp. z o.o. Rejon Dystrybucji w Chojnicach	Zastosować się do uzgodnienia nr 207/2019 z dn. 09.05.2019r.	Tomasz Zieliński
2	Orange Polska S. A.	Nie stawiał się (nie wniósł uwag).	
3	Polska Spółka Gazownictwa sp. z o.o., Oddział Zakład Gazowniczy w Gdańsku, Gazownia w Chojnicach	Brak sieci gazowej.	Jarosław Gdaniec
4	Miejskie Wodociągi Sp. z o.o. w Chojnicach		Jakub Rach
5	Miejski Zakład Energetyki Ciepłej w Chojnicach Sp. z o.o. Spółka komandytowa	Bez uwag.	Maciej Szyłman
6	PETRUS Sp. z o.o. w Chojnicach	Bez uwag.	Józef Słomiński
7	UM Chojnice Wydz. Gospodarki Komunalnej i Ochrony Środowiska	Bez uwag.	Tadeusz Rudnik
8	Zakład Usług Komunalnych Sp. z o.o. w Czersku	Nie stawiał się (nie wniósł uwag).	Paweł Kempinski
9	ENEA Oświetlenie Sp. z o.o. RO Bydgoszcz	Nie stawiał się (nie wniósł uwag).	Jakub Jaroch
10	Gminny Zakład Gospodarki Komunalnej Sp. z o.o. w Chojnicach		

11	NETIA S.A.	Uzgodniono drogą elektroniczną – bez uwag.	Krzysztof Osiecki
----	------------	--	-------------------

Przewodniczący Narady Koordynacyjnej

Z up. Starosty

Andrzej Kopiar
Przewodniczący
Narady Koordynacyjnej

Podpis przewodniczącego narady

Stwierdzam zgodność
ksero z oryginałem
dnia 09.07.2019
Projektant Andrzej Znajdek

PROJEKT ZAGOSPODAROWANIA TERENU
BUDOWA OŚWIETLENIA DROGOWEGO
W MIEJSCOWOŚCI RYTEL UL. WYDMOWA
DZIAŁKA NR 405/9

Mapa do celów projektowych

Oznaczenie kancelaryjne zgłoszenia pracy geodezyjnej: 6640.520.2019
Miejscowość (ulica): Ryteł, ul. Wydmowa
Działka: 405/9
Jednostka ewidencyjna: 220204_5, Czersk - G
Obręb ewidencyjny: 0020, Ryteł
Skala mapy: 1:500
Arkusz mapy: 6.207.19.07.1.3
Układ współrzędnych prostokątnych płaskich: 2000/18
Układ współrzędnych wysokościowy: Kronsztadt 86
Oznaczenie obszaru, który był przedmiotem aktualizacji: ---
Data opracowania mapy: 23.02.2019 r.
Ks. Rob. 613- 2019

Zastrzega się, że opracowana mapa może nie zawierać pełnej informacji o przebiegu urządzeń podziemnych, których z powodu braku danych instytucji branżowych oraz stosowanych metod pomiaru ujawnienie nie jest możliwe.

Wykonanie niniejszej mapy nie było poprzedzone ustaleniami dotyczącymi ewentualnych służebności gruntowych obciążających grunty położone w granicach projektowanej inwestycji budowlanej.

wykonawca

podpis geodety uprawnionego

Przedsiębiorstwo Geodezyjno - Kartograficzne
Ryszard Kowalczyk
ulica Jana Pawła II 1/9
89-604 Chojnice
email: rysz_k@wp.pl
tel. 523975497 lub 606898481

WZBUDNIENIA

Stwierdzam zgodność
kserokopii z oryginałem
dnia 09.07.2019
Projektant Alojzy Znaidek

Legenda:

- ① - Proj. kabel YAKXS 4x35 mm²
- ② - Proj. złącze pomiarowe ZK1x-1P - odr. opracow.
- ③ - Proj. uziemienie
- ④ - Proj. szafka ośw. SO
- ⑤ - Proj. słup oświetleniowy; L = 7m
- ⑥ - Proj. oprawa oświetleniowa Ledowa 50W
- ⑦ - Proj. rura ochronna DVK 50
- ⑧ - Proj. rura ochronna SRS 110
- ⑨ - Proj. rura ochronna PS 58

USŁUGI PROJEKTOWE BRANŻY ELEKTRYCZNEJ
ALOJZY ZNAJDEK
89-600 CHOJNICE UL. WYSOKA 28

NAZWA I ADRES PROJEKTOWANEGO OBIEKTU BUDOWLANEGO:
OŚWIETLENIE DROGOWE
W MIEJSCOWOŚCI RYTEL UL. WYDMOWA; DZ. NR 405/9
INWESTOR: GMINA CZERSK UL. KOŚCIUSZKI 27; 89-650 CZERSK

NAZ. RYS:	PLAN TRASY PRZYŁĄCZA KABLOWEGO	SKALA:	1:500
RODZ. DOK:	ELEKTRYCZNA	NR RYS:	1

PROJEKTANT:
ALOJZY ZNAJDEK
BUA-III/447/63/Bg 725/75 Bg
AUB-KZ-7210/77/90
specjalność instalacyjno inżynierska
w zakresie instalacji i sieci elektrycznych

DATA: 08.04.2019

Niniejszym oświadczam, że projekt budowlany opracowano metodą elektroniczną na bazie mapy sytuacyjno-wysokościowej, która jest zgodna z oryginałem przyjętym do zasobu Powiatowego Ośrodka Dokumentacji Geodezyjnej i Kartograficznej pod nr ewid.6640.520.2019

Ustala się dwumetrową szlifę ochronną z kabli i strony kable, którego należy zlokalizować we własnym zakresie. W stronę ochronną muszą zostać wprowadzić ramię. Wszystkie strzyżowniki i zakłócenia do następujących kabli: 1. następujących kabli wykonanych zgodnie z PN-70AC-05 i 25 i PN 99AF-001-1. Uprzedzenia należy wykonać przed rozpoczęciem robót i poinformować bieżąco o tym o następujących terminach: 1. rozpoczęcia z zaplanowaniem 7 dniowego wyprzedzenia. Na ostatni dzień terminu mogą znajdować się kable nie będące własnością PZ Chłopa

Ungdofcy p. q. as. d. g. g. g. g. g.
Wkhorane miz're k'aj. 4"
pachutawa.

Uzgodnienie ważne 2 lata

Chojnice dnia

Uzgodniono branżę elektryczną.

lizacja złącza pomiarowego warunkowa.

Ostateczna lokalizacja złącza

na etapie projektowania.

zły przeprojektowania w/z ponosi klient.

nice, dnia 09.05.2019r.

*Na przebudowę w/w kolizji,
*Na zasilanie w energię elektryczną
wystąpić o wydanie warunków technicznych
opracować projekt budowlany,
który należy uzgodnić w RD Choinice.

Koszty przeprojektowania w/z ponosi klient.
Chojnice, dnia 09.05.2019

ENEA Operator Sp. z o.o.
 Rejon Dystrybucji Chojnice
 Dział Rozwoju i Inwestycji
 Kierownik

Stanisław Osowski

W miejscach skrzyżowań i zbliżeń proj.
infrastruktury z kablami energetycznymi,
na kable energetyczne
- nałożyć rurę typu AROT
- na kable Sił 160mm
- na kable NN 110mm
Zobowiązuje się wykonać prace ziemnych
do zgłoszenia wykupu przed zasypaniem w RD.
Chętnie całym dekantem odbioru stanu
technicznego naszych urządzeń.

UZGODNIENIA

Stwierdzam zgodność
kserokopii z oryginałem
dnia 09.07.2019
Projektant Alojzy Znaidek

Niniejszym oświadczam, że projekt budowlany opracowano metodą elektroniczną na bazie mapy sytuacyjno-wysokościowej, która jest zgodna z oryginałem przyjętym do zasobu Powiatowego Ośrodka Dokumentacji Geodezyjnej i Kartograficznej pod nr ewid.6640.520.2019

UZGODNIENIE NR 275/2019

PROJEKT ZAGOSPODAROWANIA TERENU
BUDOWA OŚWIETLENIA DROGOWEGO
W MIEJSCOWOŚCI RYTEL UL. WYDMOWA
DZIAŁKA NR 405/9

[illegible]

Uzg. dot. proj. budowy ośw. drogowego
w Rytlu przy ul. Wydmowej. Uwagi
w zał. do uzgodnienia.

Uzgodnienie wartości 7-tych

Ghojnice dnia 07.06.2019

W miejscach skrzyżowań i zbliżeń proj.
infrastruktury z kablami energetycznymi,
na kable energetyczne

- na kable SN \varnothing 160mm
- na kable NN \varnothing 110mm

Zobowiązuje się wykonawcę prac ziemnych do zgłaszania wykopu przed zasypaniem w RD Chojnice celem dokonania odbioru stanu technicznego naszych urządzeń.

ENEA Operator Sp. z o.o.
 Rejon Dystrybucji Chojnice
 Dział Rozwoju i Inwestycji
 Kierownik

Stanislaw Osowski

Mapa do celów projektowych

Oznaczenie kancelaryjne zgłoszenia pracy geodezyjnej: 6640.520.2019
Miejscowość (ulica): Ryteł, ul. Wydymowa
Działka: 405/9
Jednostka ewidencyjna: 220204_5, Czersk - G
Obręb ewidencyjny: 0020, Ryteł
Skala mapy: 1:500
Arkusz mapy: 6.207.19.07.1.3
Układ współrzędnych prostokątnych płaskich: 2000/18
Układ współrzędnych wysokościowy: Kronsztadt 86
Oznaczenie obszaru, który był przedmiotem aktualizacji: — — — —
Data opracowania mapy: 23.02.2019 r.
Ks. Rob. 613- 2019

Zastrzega się, że opracowana mapa może nie zawierać pełnej informacji o przebiegu urządzeń podziemnych, których z powodu braku danych instytucji branżowych oraz stosowanych metod pomiaru ujawnienie nie jest możliwe.

Wykonanie niniejszej mapy nie było poprzedzone ustaleniami dotyczącymi ewentualnych służebności gruntowych obciążających grunty położone w granicach projektowanej inwestycji budowlanej.

wykonawca

podpis geodety uprawnionego

Przedsiębiorstwo Geodezyjno - Kartograficzne
Ryszard Kowalczyk
ulica Jana Pawła II 1/9
89-604 Chojnice
email.rysz_k@wp.pl
tel.523975497 lub 606898481

UZGODNIENIA

Stwierdzam zgodność
kserokopii z oryginałem
09.07.2019
Przebieg Ałojzy Znaidek

Legenda:

- ① - Proj. kabel YAKXS 4x35 mm²
- ② - Proj. złącze pomiarowe ZK1x-1P - odr.
- ③ - Proj. uziemienie
- ④ - Proj. szafka ośw. SO
- ⑤ - Proj. słup oświetleniowy; L = 7m
- ⑥ - Proj. oprawa oświetleniowa Ledowa 50'
- ⑦ - Proj. rura ochronna DVK 50
- ⑧ - Proj. rura ochronna SRS 110
- ⑨ - Proj. rura ochronna PS 58

łóżyć rury ochronne DVK 50.
munikacyjnych

Niniejszym oświadczam, że projekt budowlany opracowano metodą elektroniczną na bazie mapy sytuacyjno-wysokościowej, która jest zgodna z oryginałem przyjętym do zasobu Powiatowego Ośrodka Dokumentacji Geodezyjnej i Kartograficznej pod nr ewid.6640.520.2019

USŁUGI PROJEKTOWE BRANŻY ELEKTRYCZNEJ I
ALOKACJI ZNAJDEK
89-600 CHOJNICE UL. WYSOKA 10

NAZWA I ADRES PROJEKTOWANEGO OBIEKTU E
OŚWIETLENIE DROGOWE
W MIEJSCOWOŚCI RYTEL UL. WYDMOWA; D
INWESTOR: GMINA CZERSK UL. KOŚCIUSZKI 27.

NAZ. RYS:	PLAN TRASY PRZYŁĄCZA KABLOWEGO
RODZ. DOK:	ELEKTRYCZNA

PROJEKTANT:
ALOJZY ZNAJDEK
BUA-III/447/63/Bg 725/75 Bg
AUB-KZ-7210/77/90
specjalność instalacyjno inżynierska
w zakresie instalacji i sieci elektrycznych

DATA:	08.04.2019
-------	------------

Chojnice, 2019-06-07

zał. do uzgodnienia nr 275/2019 z 07.06.2019r

Usługi Projektowe Branży Elektrycznej
Alojzy Znajdek
ul. Wysoka 28
89-600 Chojnice

Dotyczy: zagospodarowania terenu polegającego na budowie
oświetlenia drogowego w miejscowości Rytel, ul. Wydmowa
dz. nr 405/9, gm. Czersk

Odpowiadając na pismo dotyczące zagospodarowania terenu w miejscowości Rytel, ul. Wydmowa dz. nr 405/9, gm. Czersk – budowa oświetlenia drogowego informujemy, że ze względu na przebiegającą przez ww. działkę linię elektroenergetyczną o napięciu 1 kV należy pozostawić wolny od zabudowy latarniami oświetlenia drogowego pas terenu o szerokości 3 m od osi linii w obu kierunkach.

Jednocześnie informujemy:

1. Sytuowanie stanowisk pracy oraz składowisk możliwe jest w odległości większej niż 3 m od skrajnych przewodów linii 1 kV (odległość od rzutu przewodów na płaszczyznę terenu) - Rozporządzenie Ministra Infrastruktury z dnia 6 lutego 2003 r. w sprawie bezpieczeństwa i higieny pracy podczas wykonywania robót budowlanych oraz Rozporządzenie Ministra Pracy i Polityki Socjalnej z dnia 26 września 1997 r w sprawie ogólnych przepisów bezpieczeństwa i higieny pracy.
2. Podczas prowadzenia prac z zastosowaniem urządzeń przeładunkowych należy zachować odległość mierzoną w poziomie od najdalej wysuniętego punktu urządzenia do przewodów linii 1 kV wynoszącą min. 3 m.
3. Dla pracy sprzętu budowlanego (dźwigi, podnośniki, podajniki, itp.) w odległości mniejszej niż 3 m od przewodów linii energetycznych 1 kV wymagane jest ich wyłączenie. O planowanych pracach sprzętu budowlanego w pobliżu linii należy powiadomić Rejon Dystrybucji Chojnice z 30 dniowym wyprzedzeniem. Termin wyłączenia linii uzależniony będzie od możliwości ruchowych sieci energetycznej. Koszty wyłączenia ponosi inwestor.

ko:



Stwierdzam zgodność
kserokopii z oryginałem
dnia 09.07.2019
Projektant Alojzy Znajdek

Enea Operator Sp. z o.o.
Rejon Dystrybucji Chojnice
Dział Rozwoju i Inwestycji
Kierownik

Stanisław Osowski

Centrala
Enea Operator Sp. z o.o.
60-479 Poznań, Strzeszyńska 58

tel. +48 / 61 850 41 10
faks +48 / 61 850 44 47

NIP 782-23-79-160
REGON 30055398

kontakt@operator.enea.pl
www.operator.enea.pl



WI.7230.1.87.2019

Decyzja

Na podstawie art. 39 ust. 3 i 3a oraz art. 40 ust. 1, ust. 2, ust. 3, i ust. 4 ustawy z dnia 21 marca 1985 r. o drogach publicznych (tekst jednolity Dz.U. z 2018 poz. 2068 ze zm.) oraz art. 104 Ustawy z dnia 14 czerwca 1960 r. Kodeks postępowania administracyjnego (tekst jednolity Dz. U. z 2017 r. poz. 1257).

Po rozpatrzeniu wniosku firmy Usługi Projektowe Branży Elektrycznej – Alojzy Znajdek, 89-600 Chojnice, ul. Wysoka 28 z dnia 24.04.2019 r. (data wpływu: 30.04.2019 r.) działającej w imieniu inwestora Gmina Czersk, ul. Kościuszki 27, 89-650 Czersk w sprawie lokalizacji urządzenia – linia kablowa oświetlania drogowego wraz z słupami oświetleniowymi i złączem pomiarowym.

Burmistrz Czerska

Zezwala na zlokalizowanie i umieszczenie linia kablowa oświetlania drogowego wraz z słupami oświetleniowymi i złączem pomiarowym – niezwiązanego z potrzebami zarządzania drogami lub potrzebami ruchu drogowego, w pasie drogowym drogi gminnej w Rytle, ul. Wydmowa, działka drogowa nr 405/9 w obrębie ewidencyjnym Ryteł, zgodnie z załączonym projektem zagospodarowania terenu.

Zobowiązuje się inwestora przed rozpoczęciem robót budowlanych w pasie drogowym do:

- uzyskania pozwolenia na budowę lub zgłoszenia budowy albo wykonywania robót budowlanych lub uzyskania pozwolenia na budowę przedmiotowej inwestycji lub przystąpienia do realizacji na podstawie art. 29a ustawy z dnia 7 lipca 1999 r. Prawo Budowlane (Dz.U.2018.1202 ze zm.);
- uzgodnienia z zarządcą drogi, przed uzyskaniem pozwolenia na budowę, projektu budowlanego obiektu lub urządzenia - uzgodniono;
- uzyskania zezwolenia zarządcy drogi na zajęcie pasa drogowego, dotyczącego prowadzenia robót w pasie drogowym lub na umieszczenie w nim obiektu lub urządzenia

Ustala się następujące warunki zezwolenia:

- Należy zachować wszelkie parametry zawarte w projekcie,
- Wszystkie prace prowadzone w pasie drogowym winny być odpowiednio zabezpieczone (ogrodzone i oznakowane),
- linię kablowa oświetlania drogowego wraz z słupami oświetleniowymi i złączem pomiarowym należy wykonać zgodnie z zał. rysunkiem, przywrócić do stanu pierwotnego nawierzchnię drogi i chodnika wg niżej wymienionych warunków:
 - przejście linii kablowej w wykonać poprzez wykop otwarty,
 - w przypadku występowania gruntów wątpliwych zasypkę wykopów wykonać z materiału z dowozu (piasek średni),
 - zagęścić część pasa drogowego gdzie prowadzone były wykopy, pod jezdnią należy uzyskać wskaźnik zagęszczenia $I_s=1$ na poziome góry zasypanego wykopu, w pozostałej części pasa drogowego należy uzyskać wskaźnik zagęszczenia $I_s=0,98$,
 - jezdnię w miejscu przekopu odtworzyć z mieszanki niezwiązanej z kruszywa naturalnego 0-31,5 grubość 15 cm
 - uporządkować pobocze drogi – odtworzyć z mieszanki niezwiązanej z kruszywa naturalnego 0-31,5 grubość 15 cm
- Zawiadomić o terminie zakończenia prac w pasie drogowym Urząd Miejski w Czersku celem dokonania protokolarnego odbioru (podać nr decyzji)



- W przypadku kolizji w/w sieci z elementami pasa drogowego, podczas przebudowy pasa drogowego, inwestor na własny koszt dokona przełożenia lub zabezpieczenia uzgodnionej sieci,
- Koszt budowy lub przebudowy urządzeń w pasie drogowym związane z wykonaniem zadania ponosi inwestor.
- W przypadku naruszenia praw osób trzecich, spowodowania awarii urządzeń obcych, zaistnienia w związku z zajęciem terenu wypadków i kolizji, skutki ponosi inwestor umieszczający urządzenia w pasie drogowym,
- **Zarządca drogi wyraża zgodę na dysponowanie gruntem dla potrzeb wykonania uzgodnionego obiektu zgodnie z art. 32 ust. 4 pkt.2 ustawy z dnia 07 lipca 1994 r. Prawo Budowlane (Dz.U.2018.1202 ze zm.) dla działki drogowej należącej do Gminy Czersk w Rytle, ul. Wydmowa, działka drogowa nr 405/9 w obrębie ewidencyjnym Ryteł.**
- Niniejsza decyzja lokalizacyjna jest ważna przez rok od daty wydania.
- Integralną część decyzji stanowi opieczętowany i podpisany przez osobę upoważnioną załącznik rysunkowy.

Uzasadnienie

Zgodnie z art. 39 ust.1 pkt. 1 ustawy o drogach publicznych zabronione jest dokonywanie w pasie drogowym czynności, które mogłyby powodować niszczenie lub uszkodzenie drogi i jej urządzeń albo zmniejszenie jej trwałości oraz zagrażać bezpieczeństwu ruchu drogowego. Wyjątek stanowi art. 39 ust. 3 w/w ustawy zgodnie, z którym w szczególnie uzasadnionych przypadkach umieszczenia w pasie drogowym urządzeń niezwiązanych z potrzebami ruchu może nastąpić wyłącznie za zezwoleniem właściwego zarządcy drogi.

Zgodnie z art. 39 ust. 3a w/w ustawy w decyzji administracyjnej zezwalającej na lokalizację obiektów budowlanych lub urządzeń określa się w szczególności rodzaj inwestycji, sposób, miejsce i warunki jej umieszczenia w pasie drogowym oraz pouczenie inwestora, że przed rozpoczęciem robót budowlanych jest zobowiązany do:

- 1) uzyskania pozwolenia na budowę lub zgłoszenia budowy albo wykonywania robót budowlanych lub uzyskania pozwolenia na budowę przedmiotowej inwestycji lub przystąpienia do realizacji na podstawie art. 29a ustawy z dnia 7 lipca 1999 r. Prawo Budowlane (Dz.U.2018.1202 ze zm.);
- 2) uzgodnienia z zarządcą drogi, przed uzyskaniem pozwolenia na budowę, projektu budowlanego obiektu lub urządzenia,
- 3) uzyskania zezwolenia zarządcy drogi na zajęcie pasa drogowego, dotyczącego prowadzenia robót w pasie drogowym lub na umieszczenie w nim obiektu lub urządzenia.

W niniejszej sprawie zachodzą przesłanki określone w art. 39 ust. 3 ustawy uzasadniające wyrażenie zgody na lokalizowanie urządzeń w pasie drogi gminnej w Rytle, ul. Wydmowa, działka drogowa nr 405/9 w obrębie ewidencyjnym Ryteł zgodnie z załączonym projektem zagospodarowania terenu.

Decyzja jest zgodna z wolą stron

Zgodnie z warunkami decyzji inwestor przed przystąpieniem do prowadzenia robót w pasie drogowym, zobowiązany jest uzyskać od zarządcy drogi decyzję zezwalającą na zajęcie pasa drogowego zgodnie z art. 40 ust. 1 w/w ustawy

Pouczenie

Od niniejszej decyzji przysługuje odwołanie do Samorządowego Kolegium Odwoławczego w Słupsku za pośrednictwem organu wydającego decyzję w terminie 14 dni od dnia jej doręczenia.

W trakcie biegu terminu do wniesienia odwołania strona może zrzec się prawa do wniesienia odwołania wobec organu administracji publicznej, który wydał decyzję. Z dniem doręczenia organowi administracji

publicznej oświadczenia o zrzeczeniu się prawa do wniesienia odwołania przez ostatnią ze stron postępowania, decyzja staje się ostateczna i prawomocna, co oznacza, iż decyzja podlega natychmiastowemu wykonaniu i brak jest możliwości zaskarżenia decyzji do Wojewódzkiego Sądu Administracyjnego. Nie jest możliwe skuteczne cofnięcie oświadczenia o zrzeczeniu się prawa do wniesienia odwołania.

Jeżeli niniejsza decyzja została wydana z naruszeniem przepisów postępowania, a konieczny do wyjaśnienia zakres sprawy ma istotny wpływ na jej rozstrzygnięcie, na zgodny wniosek wszystkich stron zawarty w odwołaniu, organ odwoławczy przeprowadza postępowanie wyjaśniające w zakresie niezbędnym do rozstrzygnięcia sprawy. Organ odwoławczy przeprowadza postępowanie wyjaśniające także wówczas, gdy jedna ze stron zawarła w odwołaniu wniosek o przeprowadzenie przez organ odwoławczy postępowania wyjaśniającego w zakresie niezbędnym do rozstrzygnięcia sprawy, a pozostałe strony wyraziły na to zgodę w terminie czternastu dni od dnia doręczenia im zawiadomienia o wniesieniu odwołania, zawierającego wniosek o przeprowadzenie przez organ odwoławczy postępowania wyjaśniającego w zakresie niezbędnym do rozstrzygnięcia sprawy

Otrzymują:

1. Usługi Projektowe Branży Elektrycznej Alojzy Znajdek

a/a (MS)

Z up. BURMISTRZA
Marek Szyca
Naczelnik Wydziału

Stwierdzam zgodność
kserokopii z oryginałem
dnia 09.07.2019
Projektant Alojzy Znajdek

PROJEKT ZAGOSPODAROWANIA TERENU BUDOWA OŚWIETLENIA DROGOWEGO W MIEJSCOWOŚCI RYTEL UL. WYDMOWA DZIAŁKA NR 405/9

Mapa do celów projektowych

Oznaczenie kancelaryjne zgłoszenia pracy geodezyjnej: 6640.520.2019
Miejscowość (ulica): Ryteł, ul. Wydmowa
Działka: 405/9
Jednostka ewidencyjna: 220204_5, Czersk - G
Obręb ewidencyjny: 0020, Ryteł
Skala mapy: 1:500
Arkusz mapy: 6.207.19.07.1.3
Układ współrzędnych prostokątnych płaskich: 2000/18
Układ współrzędnych wysokościowy: Kronsztadt 86
Oznaczenie obszaru, który był przedmiotem aktualizacji: ---
Data opracowania mapy: 23.02.2019 r.
Ks. Rob. 613- 2019

Zastrzega się, że opracowana mapa może nie zawierać pełnej informacji o przebiegu urządzeń podziemnych, których z powodu braku danych instytucji branżowych oraz stosowanych metod pomiaru ujawnienie nie jest możliwe.

Wykonanie niniejszej mapy nie było poprzedzone ustaleniami dotyczącymi ewentualnych służebności gruntowych obciążających grunty położone w granicach projektowanej inwestycji budowlanej.

wykonawca

podpis geodety uprawnionego

Przedsiębiorstwo Geodezyjno - Kartograficzne
Ryszard Kowalczyk
ulica Jana Pawła II 1/9
89-604 Chojnice
email: rysz_k@wp.pl
tel. 523975497 lub 606898481

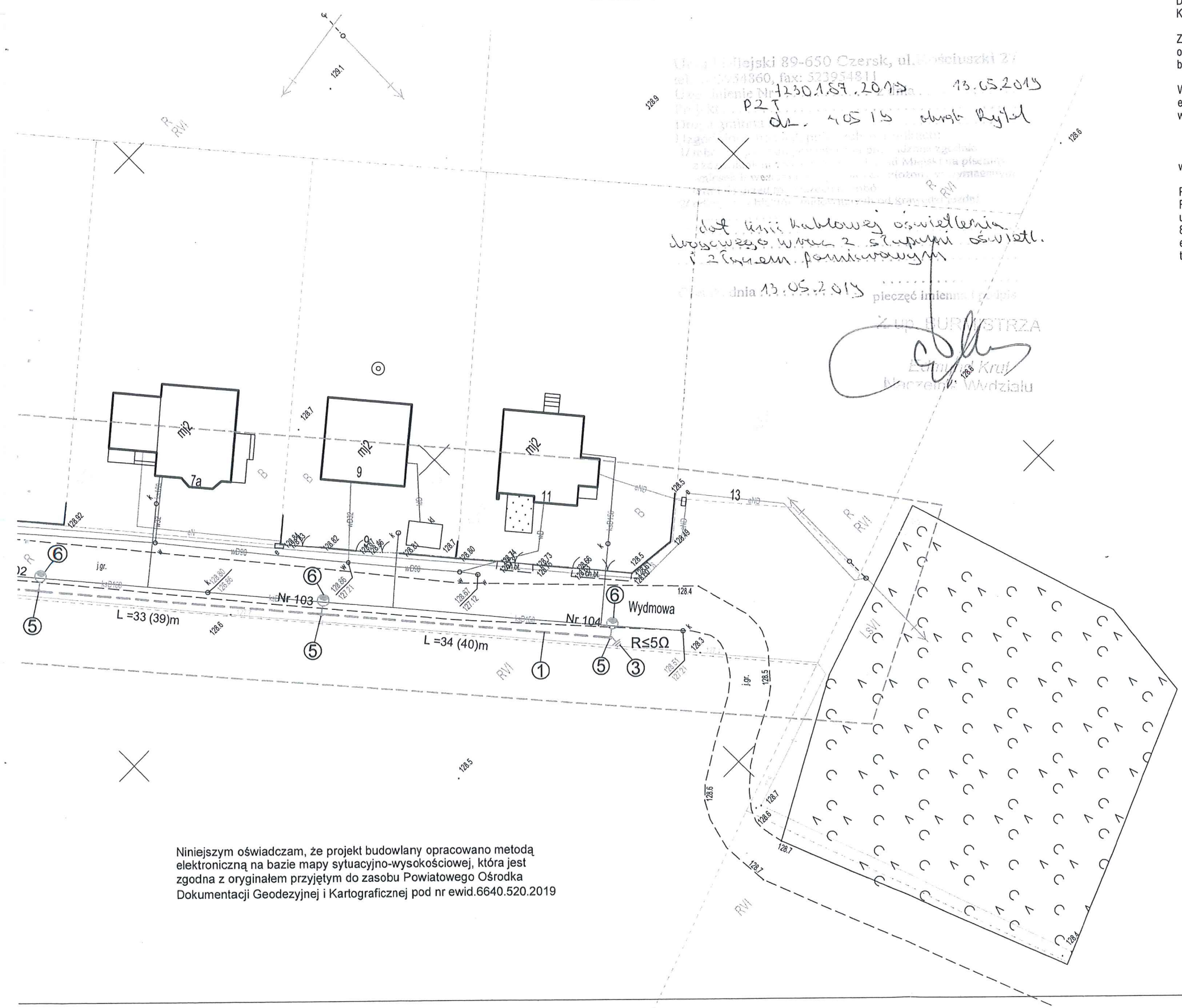
UZGODNIENIA
Stwierdzam zgodność kserokopii z oryginałem dnia 09.07.2019
Projektant Alojzy Znajdek

Legenda:

- ① - Proj. kabel YAKXS 4x35 mm²
- ② - Proj. złącze pomiarowe ZK1x-1P - odr. opracow.
- ③ - Proj. uziemienie
- ④ - Proj. szafka ośw. SO
- ⑤ - Proj. słup oświetleniowy; L = 7m
- ⑥ - Proj. oprawa oświetleniowa Ledowa 50W
- ⑦ - Proj. rura ochronna DVK 50
- ⑧ - Proj. rura ochronna SRS 110
- ⑨ - Proj. rura ochronna PS 58

USŁUGI PROJEKTOWE BRANŻY ELEKTRYCZNEJ ALOJZY ZNAJDEK 89-600 CHOJNICE UL. WYSOKA 28			
NAZWA I ADRES PROJEKTOWANEGO OBIEKTU BUDOWLANEGO: OŚWIETLENIE DROGOWE W MIEJSCOWOŚCI RYTEL UL. WYDMOWA; DZ. NR 405/9 INWESTOR: GMINA CZERSK UL. KOŚCIUSZKI 27; 89-650 CZERSK			
NAZ. RYS:	PLAN TRASY PRZYŁĄCZA KABLOWEGO	SKALA:	1:500
RODZ. DOK:	ELEKTRYCZNA	NR RYS:	1
PROJEKTANT: ALOJZY ZNAJDEK BUA-III/447/63/Bg 725/75 Bg AUB-KZ-7210/77/90 specjalność instalacyjno inżynierska w zakresie instalacji i sieci elektrycznych			
DATA:	08.04.2019		

Niniejszym oświadczam, że projekt budowlany opracowano metodą elektroniczną na bazie mapy sytuacyjno-wysokościowej, która jest zgodna z oryginałem przyjętym do zasobu Powiatowego Ośrodka Dokumentacji Geodezyjnej i Kartograficznej pod nr ewid. 6640.520.2019



3. 5. Wykaz właścicieli działek

L.p.	Nr działki	Właściciel	Adres
1	405/9	Gmina Czersk	ul. Kościuszki 27; 89-650 Czersk

ALOJZY ZNAJDEK
pr. bud BUA-III/447/68/Bg 725/75 Bg
AUB-KZ-7210/77/90
specjalność instalacyjno inżynierska
w zakresie instalacji i sieci elektrycznych

3. Opis do projektu zagospodarowania działki lub terenu

3.1. Przedmiot inwestycji

Przedmiotem inwestycji jest budowa linii kablowej oświetlenia drogowego w miejscowości Rytel ul. Wydmowa na działce o numerze ewidencyjnym 405/9.

3.2. Istniejący stan zagospodarowania

W obrębie projektowanej inwestycji znajduje się droga, kablowa i napowietrzna linia elektroenergetyczna niskiego napięcia oraz sieć wod.-kan. i telekomunikacyjna. W sąsiedztwie działki są zabudowane. Działki leżą na terenie płaskim.

3.3. Projektowanie zagospodarowanie

Budowa linii kablowej oświetlenia drogowego wraz z latarniami.

3.4. Zestawienie powierzchni - nie dotyczy

3.5. Ochrona na podstawie proj. zagospodarowania przestrzennego

- brak dodatkowych wymagań

3.6. Wpływ eksploatacji górniczej - nie dotyczy

3.7. Zagrożenie i wpływ na środowisko

Projekt budowlany przedmiotowej inwestycji, zaprojektowanej zgodnie z rozporządzeniem Ministra Transportu i Gospodarki Morskiej z dnia 2 marca 1999 r. w sprawie warunków technicznych, jakim powinny odpowiadać drogi publiczne i ich usytuowanie (Dz. U. z 2016 r. poz. 124),

Inwestycja w rozumieniu właściwych przepisów nie zalicza się do przedsięwzięć mogących znacząco oddziaływać na Środowisko, w związku, z czym nie wymaga przeprowadzenia postępowania w sprawie oceny oddziaływania na środowisko, Istniejące rowy melioracyjne i rurociągi powinny zostać zachowane, a realizacja przedmiotowej inwestycji nie może pogorszyć ich stanu technicznego,

Planowana inwestycja leży poza obszarami objętymi ochroną konserwatorską, W przypadku odkrycia w trakcie realizacji inwestycji, przedmiotu, który posiada cechy zabytku lub wykopaliska archeologicznego osoby prowadzące roboty budowlane i ziemne są zobowiązane zabezpieczyć znaleziska, wstrzymać wszelkie roboty mogące je uszkodzić lub zniszczyć i niezwłocznie powiadomić Wojewódzkiego Konserwatora Zabytków, a jeżeli nie jest to możliwe, Burmistrza Miasta Czersk.

Projektowana linia oświetlenia drogowego będzie prowadzona w prostych warunkach terenowych, w przeważającym zakresie równoległe do powierzchni terenu. Na działkach występują proste warunki gruntowe i brak niekorzystnych zjawisk geotechnicznych. Zwierciadło wód gruntowych jest poniżej projektowanego poziomu ułożenia kabla nN. Zgodnie z rozporządzeniem Ministra Spraw Wewnętrznych i Administracji z dnia 24.09.1998 w sprawie ustalenia geotechnicznych warunków posadowienia obiektów budowlanych (Dz. U. Nr. 126 poz. 839) projektowany obiekt budowlany kwalifikuje się do I kategorii geotechnicznej. W związku z powyższym nie jest wymagane ustalenie geotechniczne.

Podczas budowy oraz podczas podłączania wybudowanej linii kablowej oświetlenia drogowego nie będą występowały utrudnienia dla osób trzecich. Nie wystąpi konieczność zamknięcia drogi oraz nie będzie konieczności wyłączenia odbiorców energii elektrycznej.

Projektowana inwestycja będzie zlokalizowana w obszarze wymagającym specjalnej ochrony ze względu na występowanie gatunków roślin i zwierząt oraz ich siedlisk oraz siedlisk przyrodniczych objętych ochroną - NATURA 2000 "Bory Tucholskie" PLB 220009. (Dz. U. Woj.Pom. Poz. 1161 z dnia 9 kwietnia 2015).

Poza tym przedmiotowa inwestycja zlokalizowana będzie na obszarze Tucholskiego Parku Krajobrazowego. Projektowana linia kablowa oświetlenia drogowego nie będzie oddziaływała negatywnie na te obszary. Rowy kablowe wykonać metodą wykopów otwartych o szerokości 50cm jak najmniejszą, możliwą i ingerencją w bezpośrednie otoczenie terenu. Wykopy pod szafkę oświetleniową i słupy wykonać wyłącznie w niezbędnym zakresie, bez zbędnej ingerencji w otaczający teren. Na projektowanej trasie sieci oświetlenia drogowego nie występują drzewa i krzewy,

Lokalizację obiektu zawiera projekt zagospodarowania terenu będący integralną częścią niniejszego opracowania.

21


3.8. Informacja o obszarze oddziaływania obiektu

Projektowana linia kablowa oświetlenia drogowego na działkach wg planu zagospodarowania nie będzie miała negatywnego wpływu (oddziaływania) na sąsiadujące obiekty. Ustalenia powyższego oddziaływania projektowanego obiektu (linii oświetlenia drogow.) na obiekty sąsiednie określono na podstawie art.20. ust. 1. pkt 1c ustawy Prawo budowlane (j. t. Dz. U. z 2016 r. poz. 290) oraz zgodnie z Rozporządzeniem Ministra Infrastruktury z dnia 12 kwietnia 2002 r. w sprawie warunków technicznych, jakim powinny odpowiadać budynki i ich usytuowanie (j. t. Dz. U. z 2015 r. poz. 1422). Obszar oddziaływania projektowanej sieci oświetlenia drogowego mieści się na działkach zgodnie z projektem zagospodarowania terenu i nie stanowi ograniczeń w zagospodarowaniu istniejących działek. Nie będzie ograniczeń dostępu do drogi publicznej dla istniejących działek i nie zmieni możliwości korzystania z wody, kanalizacji, energii elektrycznej i ciepłej oraz środków łączności. Ograniczenia zagospodarowania lub zabudowy działek na których jest projektowana sieć elektroenergetyczna oraz uregulowania odnoszące się do odległości innych obiektów i granic nieruchomości stanowią przepisy z zakresu budowy elektroenergetycznych linii kablowych i ochrony przeciwporażeniowej. Stwierdza się, że oddziaływanie projektowanej linii oświetlenia drogowego nie stanowi ograniczeń w zagospodarowaniu istniejących działek

Sprawdzający


MAREK ZNAJDEK
upr. bud. UAI-KZ-7210/36/89
AUB-KZ-7210/75/90
specjalność instalacyjno inżynierska
w zakresie instalacji i sieci elektrycznych

Projektant:


ALOJZY ZNAJDEK
pr. bud BUA-III/44/62/Bg 725/75 Bg
AUB-KZ-7210/77/90
specjalność instalacyjno inżynierska
w zakresie instalacji i sieci elektrycznych

4. OPIS TECHNICZNY

1. Przedmiot opracowania

Przedmiotem opracowania niniejszego projektu jest wykonanie oświetlenia drogowego o długości trasy 217(kabla 257)m i 7 szt słupów z latarniami na działce nr 405/9 w miejscowości Rytel ul. Wydmowa .

2. Podstawa opracowania

Niniejszy projekt opracowano na podstawie:

- warunków przyłączenia do sieci wydanych przez ENEA Operator Rejon Dystrybucji Chojnice 10446/2019 /OD1/ZR3 z dnia 05.03.2019
- decyzja o lokalizacji inwestycji celu publicznego
- wizji lokalnej
- planu geodezyjnego w skali 1 : 500
- branżowych uzgodnień z zainteresowanymi instytucjami i właścicielami gruntów
- obowiązujących przepisów i norm.

3. Zakres opracowania

Niniejszy projekt obejmuje swoim zakresem :

- Linie kablową oświetlenia drogowego
- Słupy i oprawy oświetleniowe
- Sterowanie oświetlenia
- Ochrona od porażeń

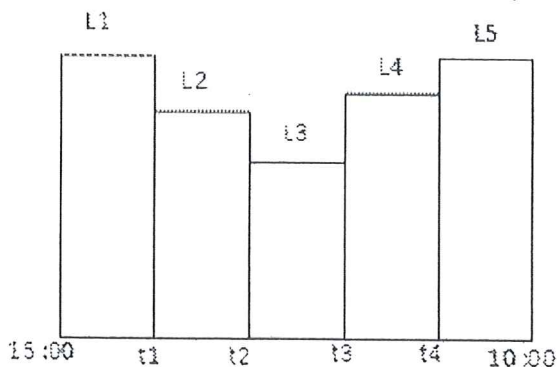
4.1 LINIA KABLOWA OŚWIETLÉNIA DROGOWEGO

Od projektowanej szafki sterowniczej oświetlenia drogowego zaprojektowano kabel ziemny YAKXS 4x35mm, który należy ułożyć wzdłuż pobocza drogi, zgodnie z załączonym rysunkiem. Kabel ułożyć linią falistą na głębokości 70 cm na 10 cm podsypce z piasku i taką samą warstwą piasku należy go przysypywać. Następnie rów kablowy uzupełnić 15 cm warstwą ziemi rodzimej i ułożyć folię ochronną koloru niebieskiego perforowaną. Z kolei rów kablowy całkowicie wypełnić pozostałą ziemią. Rów kablowy zasypywać warstwami, ubijając poszczególne warstwy. Wszelkie kolizje kabla z urządzeniami podziemnymi oraz skrzyżowanie wykonać w rurze ochronnej typu "AROT". Wspomniane rury ochronne pokazano na rysunkach obok kabla, aby nie zaciemniać rysunków. Na całej długości kabel zaopatrzyć w oznaczniki OKI z informacją dotyczącą jego trasy (od-do), typem, przekrojem, rokiem budowy i określeniem właściciela. Na oznacznikach kablowych dopisać "oświetlenie uliczne". Kabel w słupach opisać tabliczkami grawerowanymi z napisem typ i przekrój kabla oraz określić numer słupa do którego kabel jest prowadzony. Przy szafce sterowniczej i słupach pozostawić 1 m zapas kabla. Wytyczenie i zinventaryzowanie trasy kabla zlecić geodezji. Badanie kontrolne izolacji kabla wykonać przed zasypaniem i ponownie przed załączeniem napięcia.

4.2. SŁUPY I OPRAWY OŚWIETLÉNIOWE

Zastosować słupy oświetleniowe stalowe ocynkowane, malowane o wysokości 7m okrągłe z profili cienkościennych na prefabrykowanych fundamentach F150. Oprawy uliczne LED o mocy 50W z 5- cio poziomą regulacją mocy IP 66, zainstalować na słupie na wysięgnikach jednoramiennych stalowych, ocynkowanych, malowanych o długości 1m i nachyleniu 5°. We wnękach słupów zabudować izolacyjne złącza bezpiecznikowe typu IZK-4-01, fazowe IZK-4-02 i zerowe IZK-4-03. Lampy zabezpieczyć wkładkami topikowymi Do1-gG 4A. Do połączenia, w słupach oświetleniowych, opraw oświetleniowych ze złączami słupowymi zastosować przewody YDY3x2,5mm. Numerację słupów wykonać na tabliczkach aluminiowych.

Diagram redukcji mocy w godzinach nocnych dla opraw :



t1 :	21 :30	t2 :	00 :00	t3 :	02 :00	t4 :	03 :00		
L1 :	100	L2 :	90	L3 :	80	L4 :	90	L5 :	100

Od momentu włączenia opraw do 21:30 - 100%

Od 21:30 do północy – 90%

Od północy do 2:00 – 80%

Od 2:00 do 3:00 – 90%

4.3. STEROWANIE OŚWIETLENIA

Dla sterowania oświetlenia drogowego ustawić szafkę sterowniczą oświetlenia drogowego zgodnie z rysunkiem.

4.4. OCHRONA OD PORAŻEŃ

Jako system ochronny od porażień w sieci oświetlenia drogowego zastosować szybkie wyłączenie zasilania w układzie TN-C. Na całej trasie linii kablowej oświetlenia drogowego ułożyć bednarkę o wymiarach 25x4mm w celu uziemienia słupów oświetleniowych. Słup, wysięgnik i oprawę oświetleniową połączyć z przewodem PEN. Przed oddaniem do użytku oświetlenia drogowego należy wykonać pomiary skuteczności ochrony od porażień. Całą ochronę przeciwporażeniową wykonać zgodnie z normą.

4. Uwagi końcowe

Przed-przystąpieniem do robót zapoznać się z treścią uzgodnień gestorów uzbrojenia podziemnego i zastosować się do ich zaleceń (wymogów).

Wszystkie prace ziemne wykonać ręcznie. Całość prac wykonać zgodnie z obowiązującymi przepisami i normami. Wszystkie zastosowane materiały muszą posiadać odpowiednie atesty albo i certyfikaty dopuszczające do obrotu stosowania. Sprawdzenie prawidłowości ułożenia kabli należy wykonać przed ich zasypaniem. Przed oddaniem wykonanego zakresu prac do użytku należy wykonać wszelkie niezbędne i określone przepisami (normami) oględziny oraz badania (pomiary i próby). Ich wyniki zapisane w uprawnionych protokołach, muszą być pozytywne, spełniając określone przepisami (normami) parametry.

Sprawdzający

MARK ZNAJDEK
upr. bud. UAN-KZ-7210/86/89
AU-KZ-7210/75/90
specjalność instalacyjno inżynierska
w zakresie instalacji sieci elektrycznych

Projektant:

ALOJZY ZNAJDEK
pr. bud BUA-III/447/63/Bg 725/75 Bg
AU-KZ-7210/77/90
specjalność inżynierska inżynierska
w zakresie instalacji i sieci elektrycznych

5. Obliczenia techniczne

1. Moc szczytowa

Pobór mocy wynosi:

$$P_{szcz} = 7,00 \cdot 0,05 = 0,35 \text{ kW}$$

2. Prąd szczytowy

$$I_{szcz} = \frac{0,35 \cdot 10^3}{230 \cdot 0,85} = 1,19 \text{ A}$$

W szafce sterowniczej dla zabezpieczenia obwodu oświetleniowego zastosować wyłącznik instalacyjny S3x301B 16A.

3. Spadek napięcia

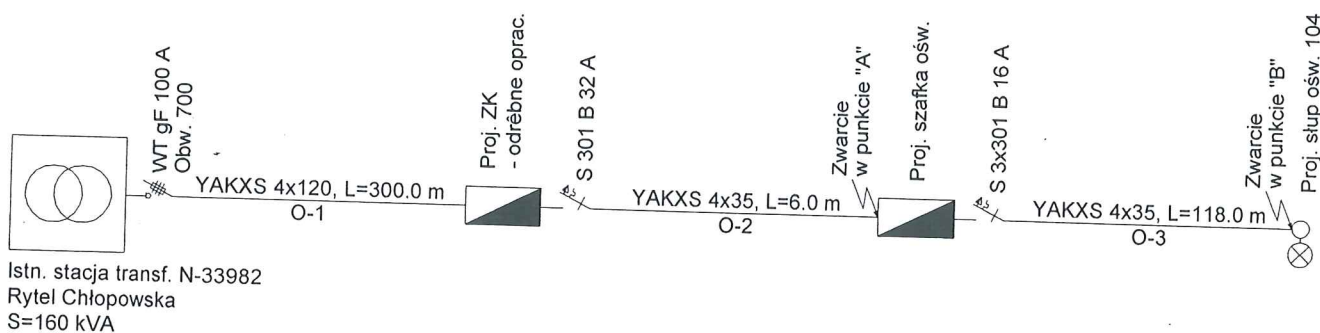
Obliczenia przeprowadzono dla obwodu Nr 100 od szafki sterowania oświetleniem do ostatniego stanowiska oświetleniowego nr 104.

$$\Delta U = \frac{2 \cdot 0,35 \cdot 118 \cdot 10^5}{230^2 \cdot 35 \cdot 35} = 0,13 \%$$

Spadek napięcia mieści się w granicach normy

3. Sprawdzenie warunków zadziałania zabezpieczeń

Schemat pętli zwarciowej



Zestawienie danych wyjściowych i przybliżonych parametrów zwarciowych poszczególnych odcinków pętli zwarciowej

Oznaczenie odcinka	Długość [m]	Rezystancja [Ω]	Reaktancja [Ω]	Prąd zwarciowy [kA]		Prąd udaru [kA]
				Jednofazowy	Trójfazowy	
O-1	8,0	0,002	0,001	2,96	6,63	5,60
O-2	6,0	0,005	0,000	2,74	5,76	4,69
O-3	854,0	0,734	0,062	0,12	0,24	0,18

Do obliczeń przyjęto parametry transformatora 250 kVA

Oznaczenia:

ΣR - suma (wypadkowa) rezystancji pętli zwarcia

ΣX - suma (wypadkowa) reaktancji pętli zwarcia

Z_{zw} - impedancja pętli zwarcia

I_{p1} - prąd początkowy (wyłączający) zwarcia jednofazowego

I_z - prąd wyłączający zwarcie przez zabezpieczenie (w wymaganym czasie)

Sprawdzenie wyłączalności zwarć jednofazowych - zwarcie w punkcie „A”

$$\Sigma R = 0,153 \Omega$$

$$\Sigma X = 0,098 \Omega$$

$$Z_{zw} = 0,200 \Omega$$

$$I_{p1} \geq I_z$$

$$919,64 A > 160,00 A$$

Z charakterystyki prądowo-czasowej zabezpieczenia - Wyłącznik nadprądowy klasa B 32 A - wynika że warunek wyłącz. zwarcia w czasie krótszym od wymaganego (5s) jest spełniony. Zaprojektowany obwód spełnia wymagania w zakresie skuteczności ochrony przeciwporażeniowej.

Sprawdzenie wyłączalności zwarć jednofazowych - zwarcie w punkcie „B”

$$\Sigma R = 0,355 \Omega$$

$$\Sigma X = 0,115 \Omega$$

$$Z_{zw} = 0,402 \Omega$$

$$I_p \geq I_z$$

$$457,84 A > 80,00 A$$

Z charakterystyki prądowo-czasowej zabezpieczenia - Wyłącznik nadprądowy klasa B 16 A - wynika że warunek wyłącz. zwarcia w czasie krótszym od wymaganego (5s) jest spełniony. Zaprojektowany obwód spełnia wymagania w zakresie skuteczności ochrony przeciwporażeniowej.

Sprawdzający:

Projektant:

MAREK ZNAJDEK
upr. bud. UAN-KZ-7210/36/89
UAN-KZ-7210/75/90
specjalność instalacyjno inżynierska
w zakresie instalacji i sieci elektrycznych

ALOJZY ZNAJDEK
pr. bud BUA-III/447/63/B 725/75 B;
AU-EKZ-7210/77/90
specjalność instalacyjno inżynierska
zakresie instalacji i sieci elektrycznych

6. Plan BIOZ**(Informacje dotyczące planu bezpieczeństwa i ochrony zdrowia)**

Nazwa i adres obiektu budowlanego:	LINIA KABLOWA OŚWIETLENIA DROGOWEGO PROJEKTOWANA NA DZIAŁCE NR: 405/9 W MIEJSCOWOŚCI RYTEŁ UL. WYDYMOWA GMINA CZERSK
Nazwa i adres Inwestora:	GMINA CZERSK UL. KOŚCIUSZKI 27 89-650 CZERSK
Imię i nazwisko oraz adres projektanta sporządzającego informację:	ALOJZY ZNAJDEK 89-600 CHOJNICE UL. WYSOKA 28 upr. bud. 725/75Bg AUB-KZ-7210/77/90 specjalność instalacyjno inżynieryjna w zakresie instalacji i sieci elektrycznych
Sprawdzający:	MAREK ZNAJDEK upr. bud. UAN-KZ-7210/36/89 AUB-KZ-7210/75/90 specjalność instalacyjno inżynieryjna w zakresie instalacji i sieci elektrycznych
Data sporządzenia informacji:	15.06.2018

Część opisowa

1) Zakres robót

Przedmiotem zamierzenia inwestycyjnego jest budowa linii oświetlenia drogowego w miejscowości Rytel, ul. Wydymowa.

Kabel należy ułożyć w rowie do projektowanych słupów oświetleniowych. Ponadto należy zabudować szafkę sterowania oświetlenia oraz wykonać uziemienia.

2) Wykaz istniejących obiektów budowlanych

Zaprojektowano linię oświetlenia drogowego na terenie działek nr 405/9, na których znajduje się linia kablowa i napowietrzna nN oraz sieć wod.-kan. i telekomunikacyjna.

3) Elementy zagospodarowania terenu, które mogą stwarzać zagrożenie bezpieczeństwa i zdrowia ludzi

Zagrożenie, porażenia prądem elektrycznym, mogą stwarzać istniejące czynne (będące pod napięciem) urządzenia elektroenergetyczne nn.

4) Przewidywane zagrożenia występujące podczas realizacji inwestycji

- porażenie prądem elektrycznym
- przysypanie człowieka ziemią w wykopie
- poślizgnięcie się na płaszczyźnie (szczególne w okresie zimowych)
- zagrożenie potrąceniem przez pojazdy związane z ruchem drogowym
- uszkodzenie ciała od ręcznego dźwigania zbyt dużych ciężarów oraz od uderzenia
- inne zagrożenia z tytułu wykonywanych prac w pobliżu pracującego sprzętu mechanicznego takiego jak: koparka, itp.

5) Sposób prowadzenia instruktażu dla pracowników przed przystąpieniem do realizacji robót

Przed przystąpieniem do pracy kierownik budowy przeprowadza ustny instruktaż BHP, zapoznaje pracowników z zagrożeniami występującymi na placu budowy i podczas transportu materiału na budowę. Przeprowadzenie instruktażu powinno być udokumentowane odpowiednim zapisem w dzienniku budowy i potwierdzone podpisem kierownika budowy i przeszkolonych osób. Pracownicy zatrudnieni na budowie powinni mieć następujące przeszkolenie BHP:

- wstępne, ogólne
- podstawowe lub okresowe
- stanowiskowe
- pracownicy obsługujący maszyny powinni mieć odpowiednie przeszkolenie i uprawnienia wydane przez Urząd Dozoru Technicznego

Przed rozpoczęciem robót należy sprawdzić sprawność sprzętu i powierzyć jego obsługę wykwalifikowanym pracownikom.

Przed przystąpieniem do pracy kierownik budowy (prowadzący roboty) powinien przeprowadzić ustny instruktaż BHP, zapoznać pracowników z zagrożeniami występującymi na budowie i podczas transportu materiału na budowę.

Przeprowadzenie instruktażu powinno być udokumentowane odpowiednim zapisem w dzienniku budowy i potwierdzone podpisem kierownika budowy i przeszkolonych osób. Wszyscy pracownicy powinni być przeszkoleni i znać przepisy.

6) Środki techniczne i organizacyjne zapobiegające wystąpieniu niebezpieczeństw przy wykonywaniu robót:

Dopuszczenie do pracy na urządzeniach elektroenergetycznych powinno nastąpić przez uprawnionych do wykonywania tych czynności pracowników ENEA Operator.

Prace wykonywane powinny być co najmniej przez dwóch pracowników. Wszyscy pracownicy powinni posiadać aktualne świadectwa kwalifikacyjne uprawniające do eksploatacji urządzeń, instalacji i sieci elektroenergetycznych o napięciu nie wyższym niż 1kV, wyposażonych w sprzęt ochrony osobistej.

Wszystkie prace montażowe muszą być wykonywane w stanie beznapięciowym, przy odpowiednim zabezpieczeniu przed załączeniem napięcia, przez otwarcie i zabezpieczenie właściwego wyłącznika oraz zawieszeniem na nim tablicy informacyjnej „Nie załączać - pracują ludzie”.

W przypadku wykorzystywania do pracy maszyn i innych urządzeń technicznych do robót ziemnych, budowlanych lub drogowych, pracę należy wykonywać zgodnie z wymaganiami bezpieczeństwa i higieny pracy podczas eksploatacji maszyn i innych urządzeń technicznych przeznaczonych do robót ziemnych, budowlanych i drogowych (DzU Nr 118/2001 poz. 1263).

Obszar pracy z użyciem dźwigów należy wygrodzić, odpowiednio oznakować, a prace wykonywać z zachowaniem zasad bezpieczeństwa pracy z użyciem dźwigów.

Przed rozpoczęciem robót należy odpowiednio zagospodarować i przygotować teren budowy, szczególnie wykonać należy:

- odpowiednie ogrodzenie i oznakowanie miejsca pracy oraz zabezpieczenie wykopów
- urządzenie pomieszczeń higieniczno-sanitarnych
- zapewnienie łączności telefonicznej

Pracownicy powinni znać numery alarmowe pogotowia ratunkowego, straży pożarnej oraz policji.

Niezależnie od powyższych wskazań kierownik budowy zobowiązany jest przy opracowywaniu planu BIOZ uwzględnić wymogi:

- Rozporządzenia Ministra Infrastruktury z dnia 6 lutego 2003 r. w sprawie bezpieczeństwa i higieny pracy podczas wykonywania robót budowlanych (DzU Nr 47/2003 poz. 401)
- Rozporządzenia Ministra Gospodarki z dnia 17 września 1999r. w sprawie bezpieczeństwa i higieny pracy przy urządzeniach i instalacjach energetycznych (DzU Nr 80/1999 poz. 912).

Kierownik budowy zobowiązany jest również zapewnić nadzór zgodnie z warunkami Art. 208 i 212 Kodeksu pracy.

Zatrudniając pracowników do prac na budowie należy przestrzegać zasad określonych w Kodeksie Pracy (DzU nr 21/1998 poz. 94) oraz w rozporządzeniach:

- Ministra Pracy i Polityki Socjalnej z dnia 28 maja 1996r. w sprawie rodzaju prac wymagających szczególnej sprawności psychofizycznej (DzU Nr 62/1996 poz. 287)
- Ministra Pracy i Polityki Socjalnej z dnia 28 maja 1996r. w sprawie rodzaju prac, które powinny być wykonywane przez co najmniej dwie osoby (DzU Nr 62/1996 poz. 288)
- Ministra Gospodarki z dnia 30 października 2002 r. w sprawie minimalnych wymagań dotyczących bezpieczeństwa i higieny pracy w zakresie użytkowania maszyn przez pracowników podczas pracy (DzU Nr 191/2002 poz. 1596) ze zmianą (DzU Nr 178/2003 poz. 1745)
- Ministra Gospodarki z dnia 17 września 1999 roku w sprawie bezpieczeństwa i higieny pracy przy urządzeniach energetycznych (DzU Nr 80/1999 poz. 912)
- Ministra Gospodarki i Pracy z dnia 27 lipca 2004 roku w sprawie szkolenia w dziedzinie bezpieczeństwa i higieny pracy (DzU 180/2004 poz. 1860).

Sprawdzający:

MAREK ZNAJDEK
upr. bud. UAN-KZ-7210/36/89
ALB-KZ-7210/75/90
specjalność instalacyjno inżynierska
w zakresie instalacji i sieci elektrycznych

Projektant:

ALOJZY ZNAJDEK
pr. bud BUA-III/447/93/Bg 725/75 Bg
ALB-KZ-7210/77/90
specjalność instalacyjno inżynierska
w zakresie instalacji i sieci elektrycznych

7. Rysunki

Oznaczenie kancelaryjne zgłoszenia pracy geodezyjnej: 6640.520.2019
Miejscowość (ulica): Ryteł, ul. Wydymowa
Działka: 405/9
Jednostka ewidencyjna: 220204_5, Czersk - G
Obręb ewidencyjny: 0020, Ryteł
Skala mapy: 1:500
Arkusz mapy: 6.207.19.07.1.3
Układ współrzędnych prostokątnych płaskich: 2000/18
Układ współrzędnych wysokościowy: Kronsztadt 86
Oznaczenie obszaru, który był przedmiotem aktualizacji: ---
Data opracowania mapy: 23.02.2019 r.
Ks. Rob. 613-2019

Wykonanie niniejszej mapy nie było poprzedzone ustaleniami dotyczącymi ewentualnych służebności gruntowych obciążających grunty położone w granicach projektowanej inwestycji budowlanej.

Przedsiębiorstwo Geodezyjno - Kartograficzne
Ryszard Kowalczyk
ulica Jana Pawła II 1/9
89-604 Chojnice
email.rysz_k@wp.pl
tel.523975497 lub 606898481

- ① - Proj. kabel YAKXS 4x35 mm²
- ② - Proj. złącze pomiarowe ZK1x-1P - odr. opracow.
- ③ - Proj. uziemienie
- ④ - Proj. szafka ośw. SO
- ⑤ - Proj. słup oświetleniowy; L = 7m
- ⑥ - Proj. oprawa oświetleniowa Ledowa 50W
- ⑦ - Proj. rura ochronna DVK 50
- ⑧ - Proj. rura ochronna SRS 110
- ⑨ - Proj. rura ochronna PS 58

kable ułożyć w rurach dwudzielnych (PS 58; PS 110)

Niniejszym oświadczam, że projekt budowlany opracowano metodą elektroniczną na bazie mapy sytuacyjno-wysokościowej, która jest zgodna z oryginałem przyjętym do zasobu Powiatowego Ośrodka Dokumentacji Geodezyjnej i Kartograficznej pod nr ewid.6640.520.2019

<h1 style="text-align: center;">USŁUGI PROJEKTOWE BRANŻY ELEKTRYCZNEJ</h1> <h2 style="text-align: center;">ALOJZY ZNAJDEK</h2> <p style="text-align: center;">89-600 CHOJNICE UL. WYSOKA 28</p>			
NAZWA I ADRES PROJEKTOWANEGO OBIEKTU BUDOWLANEGO: <div style="display: flex; align-items: center; justify-content: center;"> <div> OŚWIETLENIE DROGOWE W MIEJSCOWOŚCI RYTEL UL. WYDMOWA; DZ. NR 405/9 INWESTOR: GMINA CZERSK UL. KOŚCIUSZKI 27; 89-650 CZERSK </div> </div>			
NAZ. RYS:	PLAN TRASY PRZYŁĄCZA KABLOWEGO	SKALA:	1:500
RODZ. DOK:	ELEKTRYCZNA	NR RYS:	1
PROJEKTANT: ALOJZY ZNAJDEK BUA-III/447/63/Bg 725/75 Bg AUB-KZ-7210/77/90 specjalność instalacyjno inżynieryjna w zakresie instalacji i sieci elektrycznych			
DATA:	08.04.2019		



8. Zestawienie podstawowych materiałów

L.p.	Nazwa	Jm.	Ilość
1	Kabel YAKXS 4x35mm ²	m	263
2	Folia kolandrowa- niebieska	m	217
3	Tabliczka opisowa	szt	19
4	Opaski kablowe OKI	kpl	40
5	Fundament FB 150	szt	7
6	Piasek	m ³	16
7	Szafka oświetleniowa SO1/S/1F	kpl	1
8	Bednarka FeZn30x4mm	m	231
9	Pręt stalowy okrągły - GALMAR fi = 16mm	m	7
10	Wkładki topikowe DOgG 4A	szt	7
11	Element łączeniowy typu JKZ 4-01, 4-02, 4-03	kpl	7
12	Oprawa LED 50W	kpl	7
13	Przewód YDY 3x2,5mm ²	m	84
14	Rura ochronna DVK 50 mm	m	2
15	Rura ochronna PS 58	m	1,5
16	Słup oświetleniowy SSO76/70/3P	szt	7
17	Wysięgnik W1GA10	szt	7
18	Rura ochronna SRS 110	m	6

SPRAWDZAJĄCY W BRANŻY
ELEKTRYCZNEJ

MAREK ZNAJDEK

upr. bud. UAN-KZ-7210/36/89

AUB-KZ-7210/75/90

specjalność instalacyjno inżynierska
w zakresie instalacji i sieci elektrycznychALOJZY ZNAJDEK
pr. bud BUA-III/44/63/Bg 725/75 Bg
AUB-KZ-7210/77/90
specjalność instalacyjno inżynierska
w zakresie instalacji i sieci elektrycznych

Chojnice, dnia 08.04.2019r

7. OŚWIADCZENIE PROJEKTANTA O PRAWIDŁOWOŚCI WYKONANIA DOKUMENTACJI

Ja niżej podpisany *Alojzy Znajdek* oświadczam, że projekt budowlany: *Budowa linii kablowej oświetlenia drogowego projektowana w miejscowości Rytel ul. Wydmowa działka nr: 405/9* sporządzony został zgodnie z art. 20 ust.4 ustawy z dnia 7 lipca 1994r. Prawo budowlane (tekst jednolity: Dz.U. z 2016 r. poz. 290 z późniejszymi zmianami) oraz zgodnie z zasadami wiedzy technicznej.

ALOJZY ZNAJDEK
pr. bud BUA-III/47/63/Bg 726/75 Bg
AUJ-KZ-7210/77/90
specjalność inżyniersko inżynierska
w zakresie instalacji i sieci elektrycznych

/podpis projektanta/

Chojnice, dnia 08.04.2019r.

34

7. OŚWIADCZENIE SPRAWDZAJĄCEGO O PRAWIDŁOWOŚCI WYKONANIA DOKUMENTACJI

Ja niżej podpisany Marek Znajdek oświadczam, że projekt budowlany: *Budowa linii kablowej oświetlenia drogowego projektowana w miejscowości Ryteł ul. Wydmowa na działce nr: 405/9* sporządzony został zgodnie z art. 20 ust.4 ustawy z dnia 7 lipca 1994r. Prawo budowlane (tekst jednolity: Dz.U. z 2016 r. poz. 290 z późniejszymi zmianami) oraz zgodnie z zasadami wiedzy technicznej.

MAREK ZNAJDEK

upr. bud. UAN-KZ-2210/36/89

AUB-KZ-2210/75/90

specjalność instalacyjno-inżynierska
w zakresie instalacji i sieci elektrycznych

/podpis sprawdzającego/

Nr/AUB - :KZ - 7210/ 77 /90

DECYZJA

O STWIERDZENIU PRZYGOTOWANIA ZAWODOWEGO
do pełnienia samodzielnych funkcji technicznych w budownictwie

Na podstawie § 2 ust. 2, pkt. 2, § 5 ust. 2, § 7 i § 13 ust. 1 pkt. 4 lit. d
rozporządzenia Ministra Gospodarki Terenowej i Ochrony Środowiska, z dnia 20 lutego 1975 r.
w sprawie samodzielnych funkcji technicznych w budownictwie (Dz. U. Nr 8, poz. 46)
oraz Ministra Gospodarki Przestrzennej i Budownictwa z dn. 20.XII.1988 r.
/Dz. U. Nr 42, poz. 334/ stwierdzam, że :

Obywatel(ka) ALOJZY FRANCISZEK Z N A J D E K

..... technik elektryk

(tytuł naukowy - zawodowy)

urodzony(c) dnia 11 maja 1923 r. w Chojnicach

posiada przygotowanie zawodowe upoważniające do wykonywania samodzielnej funkcji

..... projektanta, kierownika budowy i robót

w specjalności instalacyjno-inżynieryjnej

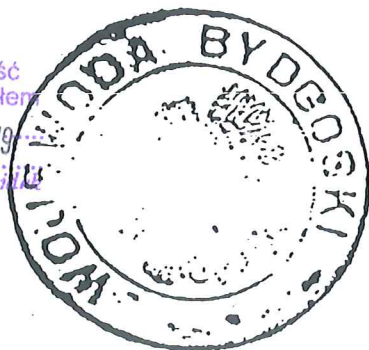
w zakresie sieci elektrycznych

Obywatel(ka) Alojzy Franciszek Znajdek jest upoważniony(a) do:

- 1/ sporządzania projektów sieci elektrycznych obejmującej napowietrzne i kablowe linie energetyczne, stacje i urządzenia elektroenergetyczne - o powszechnie znanych rozwiązaniach konstrukcyjnych i schematach technicznych ;
- 2/ kierowania, nadzorowania i kontrolowania budowy i robót, kierowania i kontrolowania wytwarzania konstrukcyjnych elementów sieci oraz oceniania i badania stanu technicznego sieci elektrycznych - obejmującej napowietrzne i kablowe linie energetyczne, stacje i urządzenia elektroenergetyczne - o powszechnie znanych rozwiązaniach konstrukcyjnych.

SP/AU

Stwierdzam zgodność
kserokopii z oryginałem
dnia 09.07.2019
Projektant Alojzy Znajdek



z ud. WOJEWODY

mgr inż. Kryst. Jerzy Kłanowski
Z-ca Dyrektora Wydziału
Gospodarki Przestrzennej

DECYZJA

O STWIERDZENIU PRZYGOTOWANIA ZAWODOWEG do pełnienia samodzielnych funkcji technicznych w budownictwie

Na podstawie § 2 ust. 2, pkt. 2, § 5 ust. 2, § 7 i § 13 ust. 1 pkt. 4 i 5
rozporządzenia Ministra Gospodarki Terenowej i Ochrony Środowiska, z dnia 20 lutego 1975 r.
w sprawie samodzielnych funkcji technicznych w budownictwie (Dz. U. Nr 8, poz. 46)
oraz Ministra Gospodarki Przestrzennej i Budownictwa z dn. 20.XII.1988 r.
/Dz. U. Nr 42, poz. 334/ stwierdzam, że :

Obywatel(ka) MAREK Z N A J D E K
.....
..... technik elektryk
.....
.....
urodzony(a) dnia 31 sierpnia 53 CHOJNICACH
.....
.....
posiada przygotowanie zawodowe upoważniające do wykonywania samodzielnej funkcji
..... projektanta, kierownika budowy i robót
.....
w specjalności instalacyjno - inżynierskiej
.....
w zakresie sieci elektrycznych
.....
Obywatel(ka) MAREK Z N A J D E K
..... jest upoważniony(a) do:

- 1/ sporządzania projektów sieci elektrycznych obejmującej
napowietrzne i kablowe linie energetyczne, stacje i urządzenia
elektroenergetyczne - o powszechnie znanych rozwiązaniach
konstrukcyjnych i schematach technicznych ;
- 2/ kierowania, nadzorowania i kontrolowania budowy i robót,
kierowania i kontrolowania wytwarzania konstrukcyjnych
elementów sieci oraz oceniania i badania stanu technicznego
sieci elektrycznych - obejmującej napowietrzne i kablowe linie
energetyczne, stacje i urządzenia elektroenergetyczne
- o powszechnie znanych rozwiązaniach konstrukcyjnych.

Stwierdzam zgodność
kserokopii z oryginałem
dnia 09.07.2019.....

Przebiegał Alajzy Zna...



mgr inż. arch. Jerzy Winiach



Zaświadczenie

o numerze weryfikacyjnym:

POM-E9G-MES-HUN *

Pan Marek Znaidek o numerze ewidencyjnym POM/IE/5656/01

adres zamieszkania ul. Jana Pawła II 8/13, 89-604 Chojnice

jest członkiem Pomorskiej Okręgowej Izby Inżynierów Budownictwa i posiada wymagane ubezpieczenie od odpowiedzialności cywilnej.

Niniejsze zaświadczenie jest ważne od 2019-01-01 do 2019-12-31.

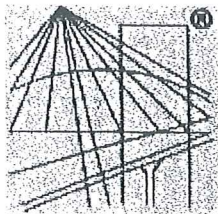
Zaświadczenie zostało wygenerowane elektronicznie i opatrzone bezpiecznym podpisem elektronicznym weryfikowanym przy pomocy ważnego kwalifikowanego certyfikatu w dniu 2018-11-27 roku przez:

Franciszek Rógowicz, Przewodniczący Rady Pomorskiej Okręgowej Izby Inżynierów Budownictwa.

(Zgodnie art. 5 ust 2 ustawy z dnia 18 września 2001 r. o podpisie elektronicznym (Dz. U. 2001 Nr 130 poz. 1450) dane w postaci elektronicznej opatrzone bezpiecznym podpisem elektronicznym weryfikowanym przy pomocy ważnego kwalifikowanego certyfikatu są równoważne pod względem skutków prawnych dokumentom opatrzonym podpisami własnoręcznymi.)

Stwierdzam zgodność
kserokopii z oryginałem
dnia 09.07.2019
Projektant Alojzy Znaidek

* Weryfikację poprawności danych w niniejszym zaświadczeniu można sprawdzić za pomocą numeru weryfikacyjnego zaświadczenia na stronie Polskiej Izby Inżynierów Budownictwa www.piib.org.pl lub kontaktując się z biurem właściwej Okręgowej Izby Inżynierów Budownictwa.



P O L S K A
I Z B A
I N Ż Y N I E R Ó W
B U D O W N I C T W A

37

Zaświadczenie

o numerze weryfikacyjnym:

POM-7K5-BVN-YJP *

Pan Alojzy Znajdek o numerze ewidencyjnym POM/IE/5655/01
adres zamieszkania ul. Wysoka 28, 89-600 Chojnice
jest członkiem Pomorskiej Okręgowej Izby Inżynierów Budownictwa i posiada wymagane
ubezpieczenie od odpowiedzialności cywilnej.
Niniejsze zaświadczenie jest ważne od 2019-01-01 do 2019-12-31.

Zaświadczenie zostało wygenerowane elektronicznie i opatrzone bezpiecznym podpisem elektronicznym
weryfikowanym przy pomocy ważnego kwalifikowanego certyfikatu w dniu 2018-11-27 roku przez:

Franciszek Rogowicz, Przewodniczący Rady Pomorskiej Okręgowej Izby Inżynierów Budownictwa.

(Zgodnie art. 5 ust 2 ustawy z dnia 18 września 2001 r. o podpisie elektronicznym (Dz. U. 2001 Nr 130 poz. 1450) dane w postaci
elektronicznej opatrzone bezpiecznym podpisem elektronicznym weryfikowanym przy pomocy ważnego kwalifikowanego certyfikatu są
równoważne pod względem skutków prawnych dokumentom opatrzonym podpisami własnoręcznymi.)

Stwierdzam zgodność
kserokopii z oryginałem
dnia 09.07.2019
Projektant Alojzy Znajdek

* Weryfikację poprawności danych w niniejszym zaświadczeniu można sprawdzić za pomocą numeru weryfikacyjnego zaświadczenia na
stronie Polskiej Izby Inżynierów Budownictwa www.piib.org.pl lub kontaktując się z biurem właściwej Okręgowej Izby Inżynierów
Budownictwa.